

**HOESTEMTPEELENMAAS.nl**

Rekenkamercommissie  
Peel en Maas

**Waarom kiezers in Peel en Maas  
stemmen of thuisblijven en wat  
lokale politici daaraan  
kunnen doen**



november 2013

 @rekenkamerPM

### **Uitgave van de Rekenkamercommissie Peel en Maas, 2013**

De Rekenkamercommissie Peel en Maas bestaat uit Thijs Berkers, Roel Slabbers, Anton Verboort, Peter Craenmehr en Frits Berben.

Het onderzoek in Peel en Maas is uitgevoerd door Julien van Ostaijen, secretaris Rekenkamercommissie Peel en Maas en onderzoeker aan de Universiteit van Tilburg. Het onderzoek dat aan hoofdstuk vier ten grondslag ligt, is uitgevoerd door Jorrit Visee, Dirk Vestjens, Robbert Westra, Jelle van der Wiel en Joep van Dongen, studenten van de opleiding Bestuurskunde, Universiteit van Tilburg.

De kافت van dit rapport is ontworpen door Sanne Gielen.

## Inhoudsopgave

1	Inleiding .....	1
2	Dalende opkomst in Peel en Maas .....	3
2.1	Cijfers en feiten .....	3
2.2	Verklaring .....	6
2.3	Conclusie.....	8
3	Veranderlijk stemgedrag in Peel en Maas .....	9
3.1	Cijfers en feiten .....	9
3.2	Verklaring .....	14
3.3	Opkomst en stemgedrag onder jongeren .....	19
3.4	Conclusie .....	20
4	Vergelijking met Venlo, Beesel en Simpelveld.....	21
4.1	Opkomst.....	21
4.2	Stemgedrag.....	22
4.3	Betekenis voor Peel en Maas .....	23
5	Conclusies en aanbevelingen .....	24
5.1	Conclusies.....	24
5.2	Aanbevelingen.....	25
	Literatuurlijst .....	30
	Bijlage: Samenstelling van de panelgesprekken .....	31

# 1 Inleiding

In 2009 was de opkomst in Peel en Maas bij de gemeenteraadsverkiezingen 50,1%, een daling van meer dan tien procent ten opzichte van 2006. En ook bij de andere verkiezingen (provinciaal, nationaal en Europees) gaan steeds minder inwoners van Peel en Maas stemmen. Daarbij komt nog eens dat de keuze van degenen die wel gaan stemmen vaker lijkt te veranderen. In Peel en Maas werd het CDA in 2010 de grootste partij, gevolgd door de PVV in 2011 en de VVD in 2012.<sup>1</sup>

Dit onderzoek start bij deze constatering. Het beoogt meer inzicht en verklaringen te bieden voor de dalende opkomst en het veranderlijke stemgedrag in Peel en Maas, alsmede aanbevelingen te doen om de opkomst te verhogen. Een hoge(re) opkomst is immers belangrijk voor het draagvlak en de democratische legitimatie van het gemeentebestuur en de besluiten die door het gemeentebestuur worden genomen. De gemeenteraad heeft via het presidium (dagelijks bestuur van de gemeenteraad) aangegeven meer inzicht en overzicht te wensen omtrent opkomst en stemgedrag. Vandaar dat de Rekenkamercommissie dit onderzoek heeft opgepakt en vertaald in de volgende centrale onderzoeksvragen:

*Wat zijn verklaringen voor de dalende opkomst en het ogenschijnlijk veranderlijke stemgedrag in Peel en Maas en hoe is de opkomst in 2014 te verbeteren?*<sup>2</sup>

Om deze vragen af te bakenen, worden (met name) de verkiezingen van 2002 tot en met 2012 in een analyse meegenomen. De focus richt zich daarbinnen op de laatste vier verkiezingen. De reden hiervoor is dat de meest actuele gegevens waarschijnlijk het meest zeggen over toekomstig kiesgedrag. Bovendien horen gesprekken met inwoners tot het onderzoek en het is niet realistisch te verwachten dat ze nog veel weten over verkiezingen die meer dan drie jaar geleden plaatsvonden. De centrale onderzoeksvraag valt uiteen in de volgende deelvragen:

1. Hoe heeft de opkomst bij verkiezingen in Peel en Maas zich de afgelopen tien jaar ontwikkeld en wat zijn daarvoor de belangrijkste verklaringen? (*hoofdstuk twee*)
2. Hoe heeft het stemgedrag zich in Peel en Maas de afgelopen tien jaar in grote lijnen ontwikkeld en wat zijn daarvoor de belangrijkste verklaringen? (*hoofdstuk drie*)
3. Hoe verhouden opkomst en stemgedrag van Peel en Maas zich ten opzichte van andere Limburgse gemeenten? (*hoofdstuk vier*)

## Onderzoeksaanpak

Het grootste deel van de data verzameling vond plaats tussen januari en mei 2013. Dit betreft dan met name verkiezingscijfers die deels op de website van de Kiesraad en deels in het eigen gemeentelijk archief (zowel digitaal als op papier) te vinden zijn. Daarbij is een enkele beperking, namelijk dat niet van alle (oude) verkiezingen alle cijfers per stembureau terug te vinden zijn.<sup>3</sup>

---

<sup>1</sup> Respectievelijk bij verkiezingen voor Tweede Kamer, Provinciale Staten en Tweede Kamer.

<sup>2</sup> We spreken voornamelijk over 'ogenschijnlijk', omdat onder op het eerste gezicht veranderlijk stemgedrag ook stabiele patronen kunnen zitten (zie onder meer het werk van Aarts e.a. 2006).

<sup>3</sup> Alle cijfers van alle verkiezingen op het niveau van de gemeente (dus niet per stembureau) zijn digitaal beschikbaar via de website van de Kiesraad ([www.verkiezingsuitslagen.nl](http://www.verkiezingsuitslagen.nl)). Cijfers per stembureau van de verkiezingen vanaf 2009 zijn digitaal beschikbaar in Peel en Maas. Cijfers per stembureau van de gemeenteraadsverkiezingen in 1998, 2002 en 2006 zijn beschikbaar via het archief van Peel en Maas.

Voor het in kaart brengen van de ontwikkelingen is allereerst gekeken op het niveau van de gemeente Peel en Maas. Daarnaast wordt soms onderscheid gemaakt op basis van kern of voormalige gemeente. De cijfers over 'Peel en Maas' van vóór 2009 zijn berekend op basis van de gegevens van de vier voormalige gemeenten.

Voor het ontvangen van de cijfers hebben we gebruik gemaakt van de diensten en expertise van Ger Hermans (coördinator verkiezingen) en de medewerkers van het archief van de gemeente. Ook is er een interview gehouden met Wilma Delissen, die als burgemeester de organisatie van verkiezingen in haar portefeuille heeft.

Voor het empirisch onderzoek is een website met een digitale enquête opgericht: [www.hoestemtpeelenmaas.nl](http://www.hoestemtpeelenmaas.nl). Via twee advertenties in de lokale bladen (6 februari en 20 februari) en het digitaal of schriftelijk aanschrijven van vrijwel alle buurtverenigingen, wijkcentra en dorpsraden, zijn zoveel mogelijk inwoners van Peel en Maas op deze website geattendeerd. Enkele verenigingen hebben het verzoek aan hun (bestuurs)leden doorgestuurd en/of dit op hun website geplaatst. In februari en maart hebben 161 mensen de digitale enquête ingevuld.

De enquête biedt echter niet meer dan een eerste beeld van de achtergronden voor opkomst en stemgedrag en is niet representatief. Voor de verdieping en het zoeken naar verklaringen is daarom gebruik gemaakt van panelgesprekken, een beproefde methode voor dergelijk onderzoek (Boogers e.a. 2010). In februari en maart van dit jaar zijn 5 panelgesprekken gehouden met elk ongeveer 9 personen. Via het eerder genoemde schrijven hebben we inwoners van Peel en Maas gevraagd met de panelgesprekken mee te doen. Daarnaast zijn inwoners die op de website een telefoonnummer of email adres hebben achtergelaten, gecontacteerd. Dit betrof 83 mensen. Bij voorkeur is er een spreiding over de kernen en enige spreiding wat betreft geslacht en leeftijd, maar een representatieve afspiegeling is geen vereiste voor dergelijke verdieping (Boogers e.a. 2010). Om toch de spreiding over de kernen enigszins te waarborgen, zijn voor de laatste gesprekken nog de dorpsoverleggen van Meijel, Kessel en Kessel-Eik benaderd. Daarop hebben nog enkele mensen zich opgegeven. Om ook de jongeren voldoende aan het woord te laten, is contact opgenomen met Pemma en het Mafcentrum in Maasbree. Ron Peeters van het Mafcentrum heeft erg geholpen met het organiseren van een panelgesprek met jongeren en Peter Craenmehr heeft via de SV Panningen nog ongeveer twintig jongeren bereid gevonden mee te doen. Dit leidde tot twee extra panelgesprekken. In de bijlage staan de namen van de deelnemers aan de panelgesprekken. De vragen die bij de gesprekken gebruikt zijn, zijn terug te vinden op [www.hoestemtpeelenmaas.nl](http://www.hoestemtpeelenmaas.nl). In september is nog een terugkoppelbijeenkomst georganiseerd waar de voorlopige resultaten met enkele deelnemers zijn besproken. Dit heeft nog tot aanscherping van enkele bevindingen geleid.

Om te onderzoeken in hoeverre de resultaten in Peel en Maas uniek zijn of ook in andere gemeenten voorkomen, zijn verschillende Limburgse gemeenten benaderd. Uiteindelijk leidde dat ertoe dat Venlo, Beesel en Simpelveld hebben besloten mee te doen aan aanvullend onderzoek.

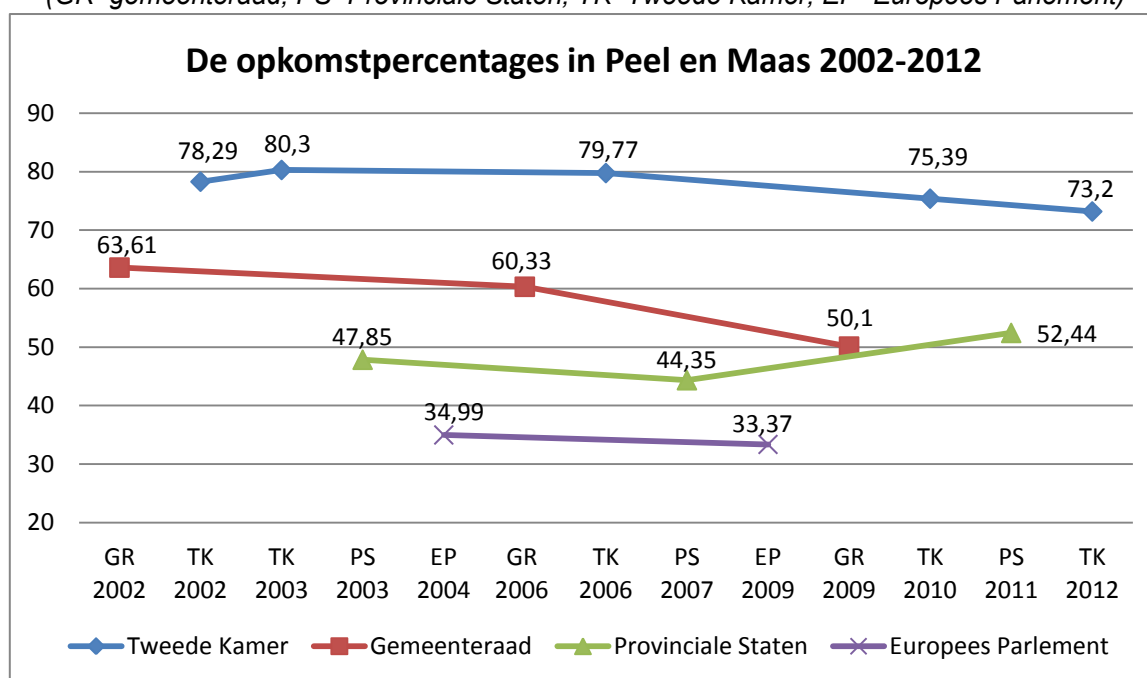
Het hele onderzoek in Peel en Maas is uitgevoerd door de secretaris van de Rekenkamercommissie Peel en Maas, Julien van Ostaijen, tevens onderzoeker aan de Universiteit van Tilburg. Het onderzoek in Venlo, Beesel en Simpelveld is onder zijn begeleiding uitgevoerd door Jorrit Visee, Dirk Vestjens, Robbert Westra, Jelle van der Wiel en Joep van Dongen, studenten van de opleiding Bestuurskunde, Universiteit van Tilburg.

## 2 Dalende opkomst in Peel en Maas

### 2.1 Cijfers en feiten

De opkomst in Peel en Maas daalt. Dat blijkt wel uit een vergelijking van de opkomstpercentages van de afgelopen jaren. Er zijn wel grote verschillen tussen het type verkiezingen. Voor de Tweede Kamerverkiezingen ligt de opkomst de laatste tien jaar tussen 73,2 en de 80,3 procent. Voor de gemeenteraadsverkiezingen ligt dat tussen de 50,1 en 63,61 procent (zie tabel 1).

Tabel 1: Opkomstpercentages in Peel en Maas bij de verkiezingen van de laatste tien jaar (GR=gemeenteraad, PS=Provinciale Staten, TK=Tweede Kamer, EP=Europees Parlement)



Meer specifiek vallen in tabel 1 twee zaken op. Allereerst is er na 2004 geen verkiezing meer geweest waarbij de opkomst ten opzichte van de voorgaande verkiezing (van hetzelfde orgaan) hoger was dan de vorige. Daarop is slechts één uitzondering: de Provinciale Statenverkiezing van 2011. Er is dus sprake van een dalende trend met betrekking tot de opkomst bij verkiezingen. Ten tweede vindt de grootste daling bij de gemeenteraadsverkiezingen plaats. In 2009 daalde het opkomstpercentage ten opzichte van 2006 met 10,23%.

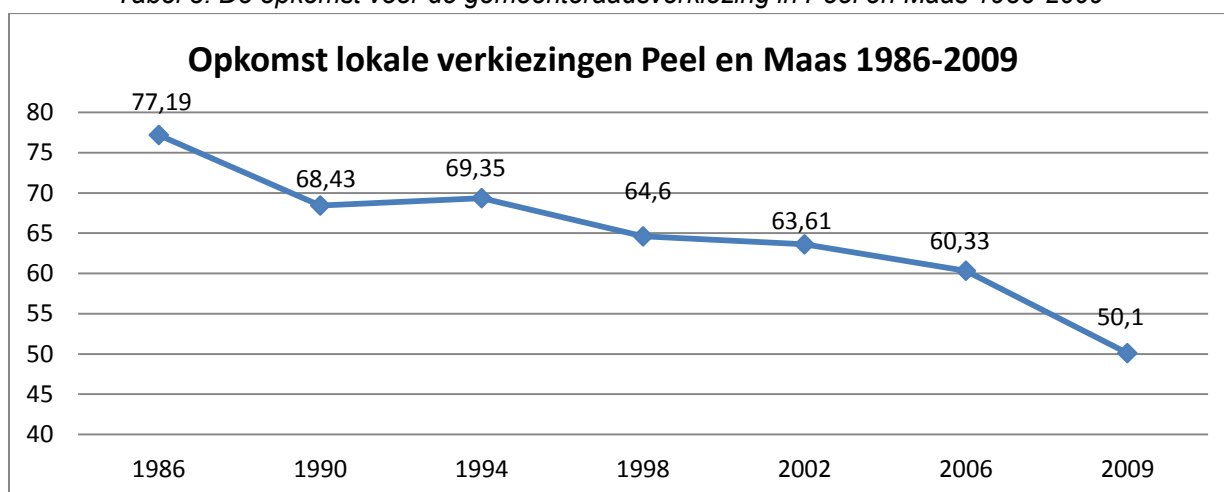
De opkomstcijfers en de trend zijn vergelijkbaar met de opkomstcijfers in de provincie en Limburg. Er zit wel een scheiding zo rond 2006. Bij de verkiezingen van 2002 tot en met 2005 is de opkomst in Peel en Maas gemiddeld 3,2% hoger dan de opkomst in Limburg en 0,3% hoger dan in Nederland. Vanaf 2006 is de opkomst in Peel en Maas in vergelijking tot de hele provincie slechts 1,1% hoger. Ten opzichte van de opkomst in heel Nederland is dat zelfs 1,3% lager.

Tabel 2: De opkomstpercentages in Peel en Maas, Limburg en Nederland

	Peel en Maas	Limburg	Nederland
Gemeenteraad 2002	63,6	60,4	57,9
Tweede Kamer 2002	78,3	73,7	79,1
Tweede Kamer 2003	80,3	75,3	80
Provinciale Staten 2003	47,9	44,6	47,6
Europees Parlement 2004	35	35,1	39,3
Gemeenteraad 2006	60,3	60,8	58,6
Tweede Kamer 2006	79,8	77,9	80,4
Provinciale Staten 2007	44,4	43,9	46,4
Europees Parlement 2009	33,4	33,4	36,8
Tweede Kamer 2010	75,4	72,9	75,4
Provinciale Staten 2011	52,4	51,7	56
Tweede Kamer 2012	73,2	70,7	74,6

In dit onderzoek richten we ons met name op de gemeenteraadsverkiezingen. Tabel 3 toont de opkomst bij de gemeenteraadsverkiezingen in historisch perspectief. Tussen 1986 en 2009 daalt het percentage opkomst in Peel en Maas met ruim 27%. In absolute aantallen is dat een verlies van 4.193 kiezers, terwijl het aantal kiesgerechtigden in die periode juist met 6.361 toeneemt.

Tabel 3: De opkomst voor de gemeenteraadsverkiezing in Peel en Maas 1986-2009



Voor Peel en Maas zelf, maar ook in vergelijking met Nederland en Limburg is de opkomst bij de gemeenteraadsverkiezing van 2009 een dieptepunt. De opkomst is dan voor het eerst lager dan het gemiddelde in Limburg en Nederland, waar vier maanden later naar de stembus wordt gegaan. Helemaal eerlijk is die vergelijking natuurlijk niet, want de verkiezingen in 2009 waren bijzondere verkiezingen (herindeling) en die vond niet tegelijkertijd met het gros van de gemeenteraadsverkiezingen plaats. Herindelingsverkiezingen hebben bovendien vaker te maken met een lage opkomst.<sup>4</sup> Dat neemt niet weg dat ook de opkomst in 2009 past in een langere termijn trend van dalende opkomstcijfers, zowel bij gemeenteraadsverkiezingen als andere verkiezingen. Bovendien blijkt uit onderzoek dat opkomstcijfers na een herindeling enigszins

<sup>4</sup> Ook in andere gemeenten waar in 2009 gemeenteraadsverkiezingen plaats vonden, was de opkomst matig: Horst aan de Maas (50,56%), Zuidplas (49,31%), Venlo (46,62%), Venray (44,7%) en Oldambt (42,27%). In 2010 zijn er zes herindelingsgemeenten buiten Limburg, waarvan er maar één net boven de 50% scoort. De enige Limburgse gemeente, Eijsden-Margraten, haalt echter wel een opkomst van 65,31% (informatie van de Kiesraad: [www.verkiezingsuitslagen.nl](http://www.verkiezingsuitslagen.nl)).

opkrabbelen, maar zelden weer terug op het niveau van de oorspronkelijke gemeente(n) komen (De Ceuninck, Abma 2013: 18).

Als we vervolgens het gemiddelde opkomstpercentage van Peel en Maas uitsplitsen voor de vier voormalige gemeenten, dan is er een duidelijk verschil tussen enerzijds Helden en Maasbree en anderzijds Meijel en Kessel (zie tabel 4).

Tabel 4: De opkomst in de voormalige gemeenten ten opzichte van het gemiddelde van Peel en Maas (PS=Provinciale Staten, TK=Tweede Kamer, EP=Europees Parlement)

	Helden	Kessel	Maasbree	Meijel
<b>Gemeenteraadsverkiezingen</b>				
1998	- 3,98	+12,92	+ 1,63	0
2002	- 2,32	+ 9,67	- 1,65	+ 4,22
2006	- 2,28	+ 6,17	- 0,96	+ 5,08
2009	- 2,53	+ 11,11	- 1,45	+ 3,52
<b>Overige verkiezingen</b>				
TK 2002	- 1,41	+ 5,76	+ 1,20	+ 2,17
TK 2003	- 3,42	+ 2,54	+ 1,61	- 0,33
PS 2003	- 1,93	+ 5,68	- 2,36	- 2,88
EP 2004	- 1,20	+ 2,93	+ 1,12	- 0,58
TK 2006	- 1,64	+ 2,66	+ 1,87	- 0,6
PS 2007	+ 0,24	+ 2,34	+ 0,43	- 3,35
EP 2009	- 1,30	+ 1,90	+ 2,54	- 2,53
TK 2010	- 1,15	+ 2,81	- 1,53	- 1,44
PS 2011	- 0,99	+ 3,77	+ 1,71	- 3,07
TK 2012	- 1,18	0	- 1,74	- 0,19

In Kessel en Meijel zijn er duidelijke verschillen tussen de gemeenteraadsverkiezingen en de overige verkiezingen. In Helden en Maasbree zijn die verschillen kleiner.

- In *Kessel* is de opkomst vrijwel bij elke verkiezing hoger dan het gemiddelde van Peel en Maas. Bij de gemeenteraadsverkiezing van 2009 zelfs meer dan 10% hoger.
- In *Meijel* is de opkomst bij de gemeenteraadsverkiezing enkele procenten hoger dan het gemeentelijk gemiddelde. Bij de overige verkiezingen is de opkomst vrijwel altijd lager dan het gemeentelijk gemiddelde.
- In *Helden* is de opkomst bij de gemeenteraadsverkiezingen ongeveer 2,5% lager dan het gemiddelde in Peel en Maas, bij de overige verkiezingen is dat laatste jaren ongeveer 1%.
- In *Maasbree* schommelen de opkomstpercentages. De ene keer zit de opkomst boven het gemeentelijk gemiddelde, de andere keer eronder.

Voor de laatste vier verkiezingen is het ook mogelijk de opkomst per kern aan te geven (zie tabel 5). Op die manier is nog specifieker te zien hoe de opkomst is verspreid. Daarin is te zien dat de opkomst in Egchel, Maasbree en Kessel altijd boven de gemiddelde opkomst in heel de gemeente uitkomt. In Helden, Grashoek en Koningslust zit de opkomst altijd onder dat gemeentelijk gemiddelde.

Als we alleen kijken naar de gemeenteraadsverkiezing van 2009 vallen Kessel en Kessel-Eik in positieve zin op, met ruim 10% boven het gemeentelijk gemiddelde, gevolgd door Egchel met



ruim 6% boven het gemeentelijk gemiddelde. Grashoek en Koningslust scoren het laagst, in beide kernen is de opkomst ongeveer 7,5% lager dan het gemeentelijk gemiddelde.<sup>5</sup>

Tabel 5: de afwijking van het opkomstpercentage ten opzichte van het gemiddelde in Peel en Maas (GR=gemeenteraad, PS=Provinciale Staten, TK=Tweede Kamer)

	GR 2009	TK 2010	PS 2011	TK 2012
Panningen	- 1,3	+ 0,76	+ 0,31	0
Helden	- 3,46	- 1,58	- 2,47	- 2,05
Beringe	- 2,07	- 1,15	+ 1,8	+ 2,18
Grashoek	- 7,7	- 4,03	- 4,27	- 3,69
Koningslust	- 7,47	- 11,24	- 7,87	- 10,74
Egchel	+ 6,2	+ 3,44	+ 4,66	+ 2,89
Maasbree	+ 0,65	+ 0,86	+ 0,66	+ 2,16
Baarlo	- 3,48	+ 2,18	+ 2,73	+ 1,33
Kessel	+ 10,98	+ 3,41	+ 3,98	+ 0,63
Kessel-Eik	+ 11,62	+ 0,29	+ 2,83	- 0,09
Meijel	+ 3,52	- 1,44	- 3,07	- 0,19
Totaal Peel en Maas	50,10	75,39	52,44	73,20

Voor de focus op de gemeenteraadsverkiezingen is het ten slotte interessant om te zien in welke kernen de opkomst voor de gemeenteraadsverkiezing relatief hoog was, oftewel waar is de afwijking tot het gemiddelde opvallend hoger of lager dan de afwijking tot het gemiddelde bij de overige verkiezingen. Hieruit kan men aflezen dat in Baarlo en Grashoek (en in mindere mate Panningen, Helden en Beringe) de gemeenteraadsverkiezing van 2009 relatief *impopulair* was in vergelijking met andere verkiezingen. In Kessel en Kessel-Eik (en in mindere mate Egchel, Meijel en Koningslust) was de gemeenteraadsverkiezing van 2009 relatief *populair*.

Conclusies op basis van tabel 5 moeten overigens wel met enige voorzichtigheid worden getrokken. Dat komt omdat de benodigde gegevens voor de gemeenteraadsverkiezingen alleen van 2009 beschikbaar zijn. Het zou kunnen dat in één of enkele kernen de opkomst slechts incidenteel hoog of laag was, bijvoorbeeld door de deelname van een populair politicus. Over de rol van personen komen we later nog terug.

## 2.2 Verklaring

In dit deel komt de verklaring voor de lage(re) opkomst in Peel en Maas aan de orde. Dat begint met een – meer algemene – verklaring vanuit de wetenschap en vervolgens wat de inwoners van Peel en Maas via de panelgesprekken als verklaringen aandragen.

### Wat wetenschappers zeggen

De afgelopen tien jaar gaan steeds minder mensen in Peel en Maas stemmen. Bij de gemeenteraadsverkiezing van 2009 heeft slechts 50,1% van de inwoners van Peel en Maas zijn of haar stem uitgebracht. Uit de politicologische literatuur volgen enkele verklaringen voor een dalende opkomst. Allereerst wordt daar een generatie-verschuiving opgevoerd. Oudere

<sup>5</sup> Daar zijn overigens ook verklaringen voor. In Koningslust hebben de bewoners van Savelbergh (geestelijk gehandicapten) veelal kiesrecht, maar oefenen dit in de praktijk niet uit. In deze relatief kleine gemeenschap drukt dit behoorlijk op het opkomstpercentage.

generaties die trouw stemmen zouden worden vervangen door jongere generaties die deze gewoonte niet hebben (Blais, Rubenson 2013: 97). Een tweede verklaring is de context van verkiezingen. De opkomst daalt als verkiezingen niet aantrekkelijk genoeg zijn voor inwoners om op te dagen. De kiezer is in deze verklaring rationeel; hij of zij maakt een afweging of de opbrengst van het gaan stemmen opweegt tegen de kosten. Die kosten bestaan uit de fysieke gang naar de stembus en/of de tijd die het kost om een keuze voor te bereiden. De opbrengst bestaat uit de verwachte meerwaarde van de stem. Die meerwaarde is groter naarmate er meer te kiezen is. Als de deelnemende partijen volgens de kiezer (te) veel op elkaar lijken of er weinig belangwekkende thema's op het spel staan, is de verwachte opbrengst laag en blijft de kiezer dus vaker thuis. Dus hoe meer er bij verkiezingen volgens de kiezer op het spel staat en de partijen laten zien dat er wat te kiezen valt, hoe hoger de opkomst (Blais, Rubenson 2013: 100; zie voor redenen om wel te stemmen onder meer: Smets, Van Ham 2013).

### Wat inwoners van Peel en Maas zeggen

Hoewel een grote groep inwoners stemmen nog steeds als een plicht beschouwt ('*anders moet je ook je niet zeuren*') en ook in een of meerdere politici vertrouwen heeft, verbaast het de deelnemers aan de panelgesprekken niet dat de opkomst daalt. Zij zien in hun omgeving en bij zichzelf dat gaan stemmen minder aantrekkelijk wordt. Het relatief hoge aantal verkiezingen draagt daaraan bij. Maar de twee belangrijkste redenen waarom inwoners van Peel en Maas thuisblijven, zijn de door hen ervaren *onbetrouwbaarheid van de politiek* en het door hen ervaren *beperkte belang van de lokale politiek*.



Om met het eerste te beginnen. Veel inwoners zien 'de politiek' als iets negatiefs. Dat beeld omvat meer dan de lokale politiek. Het richt zich met name op de meer zichtbare Haagse politiek. Veel verwachtingen die inwoners van de politiek hebben, worden niet waargemaakt. Vooral de verkiezingen van 2012 zitten bij velen nog vers in het geheugen. Het leidt tot een groeiende afstand en afkeer van de politiek wat zich onder meer uit in het thuisblijven bij verkiezingen. Dat negatieve beeld beïnvloedt ook het beeld van de lokale politiek. De lokale politiek draagt er zelfs enigszins aan bij (zie ook verderop). Zoals een van de deelnemers aan de gesprekken het zei: "*Voorafgaand aan de verkiezingen worden gouden bergen beloofd, maar wordt niets waargemaakt ... vanwege alle compromissen en draaiende bewegingen die politieke partijen doen vanwege de coalitievorming*". En: "*Nu beloven ze het en morgen is het anders*".

Inwoners hebben daarnaast nauwelijks kennis van de *lokale* politiek. Ze weten niet waar partijen voor staan en nemen niet de moeite om daarachter te komen. Ook dat kan tot gevolg hebben dat inwoners thuisblijven bij verkiezingen. Ze zien het belang van de moeite van het stemmen simpelweg niet. De beperkte kennis van de lokale politiek kan overigens ook tot gevolg hebben dat kiezers hun stemgedrag aanpassen. Dat wordt in het volgende hoofdstuk verder uitgediept.

De theoretische verklaring dat lage opkomst samenhangt met een lage verwachte opbrengst van een individuele stem, gaat voor Peel en Maas dus zeker op. Het belang van lokale politiek wordt onvoldoende gezien, waardoor veel kiesgerechtigden niet de moeite nemen te gaan stemmen. Ook de onvrede over de ervaren onbetrouwbaarheid van de politiek leidt tot het wegblijven bij de

stembus. Als inwoners immers verwachten dat politici toch hun eigen zin doen, heeft het geen zin om te gaan stemmen. Veel inwoners van Peel en Maas zijn die mening toegedaan.

De rol van jongeren kwam in de panelgesprekken ook veelvuldig ter sprake. Veel deelnemers aan de panelgesprekken geven aan dat in hun ogen jongeren vooral thuisblijven, omdat ze niet geïnteresseerd zijn in politiek en/of niet van huis uit hebben meegekregen dat stemmen belangrijk is. In de panelgesprekken werd echter vooral *over* jongeren gesproken en niet *door* jongeren. Verderop in dit rapport komen daarom jongeren zelf nog aan het woord.

### Waarom is een lage opkomst erg?

Is het eigenlijk erg dat veel mensen niet gaan stemmen? In de inleiding van het rapport is het democratische argument al genoemd. Een hoge opkomst geeft een democratische legitimatie aan de politici. Hoe hoger de opkomst, hoe groter het democratisch draagvlak van het gemeentebestuur en het beleid dat gemaakt wordt. De grens van 50% wordt dan ook vaak als een symbolische grens genoemd. Beneden die grens kan het bestuur niet meer op het draagvlak van de meerderheid van de (kiesgerechtigde) bevolking rekenen. Met een opkomst van 50,1% komt Peel en Maas in 2009 daar erg dicht bij in de buurt.

Een andere reden waarom een lage opkomst problematisch kan zijn, is dat is dat de niet-stemmers specifieke belangen hebben die niet gehoord worden nu ze niet gaan stemmen. In onderzoek naar het stemgedrag van de kiezers bij de laatste gemeenteraadsverkiezingen in 2010 bleek dit inderdaad zo te zijn. De niet-stemmers stellen vooral meer belang in betaalbare woningen dan de wel-stemmers (Boogers e.a. 2010: 33). Het Sociaal en Cultureel Planbureau heeft een breder profiel van de niet-stemmer (zij het niet alleen in relatie tot de lokale verkiezingen). De niet-stemmer is vaak jonger, lager opgeleid en vaker werkloos of arbeidsongeschikt. De meeste niet-stemmers zeggen gelukkig te zijn (78%) maar hebben vaker weinig sociaal vertrouwen en vaker gevoelens van onrechtvaardigheid. Ze zijn bovendien veel cynischer over en ongeïnteresseerder in de politiek. Niet stemmers maken zich vooral druk over onderwerpen rond inkomen en economie, inkomensverschillen, de slechte economische situatie en de positie van zwakkeren in de samenleving. Hier klinken vaak gevoelens van onrechtvaardigheid in door, waar zij zich soms ook zelf het slachtoffer van voelen (Sociaal en Cultureel Planbureau 2012).

## 2.3 Conclusie

De afgelopen tien jaar gaan steeds minder mensen in Peel en Maas stemmen. Ook ten opzichte van het Limburgse en Nederlandse gemiddelde daalt de opkomst. Dat is ook bij de gemeenteraadsverkiezing zichtbaar. In 2009 ging slechts 50,1% van de inwoners van Peel en Maas naar de stembus. Een blik op de kernen laat zien dat de opkomst toen vooral in Kessel en Kessel-Eik hoog was; in Grashoek en Koningslust was de opkomst juist laag. De twee voornaamste redenen die inwoners van Peel en Maas aandragen voor de dalende opkomst is de door hen ervaren *onbetrouwbaarheid van de politiek* en het door hen ervaren *bepaalde belang van de lokale politiek*. Dergelijke opvattingen blijken ook uit landelijk onderzoek naar de opkomst bij verkiezingen naar voren te komen (zie onder meer Boogers e.a. 2010; Sociaal en Cultureel Planbureau 2012).

### 3 Veranderlijk stemgedrag in Peel en Maas

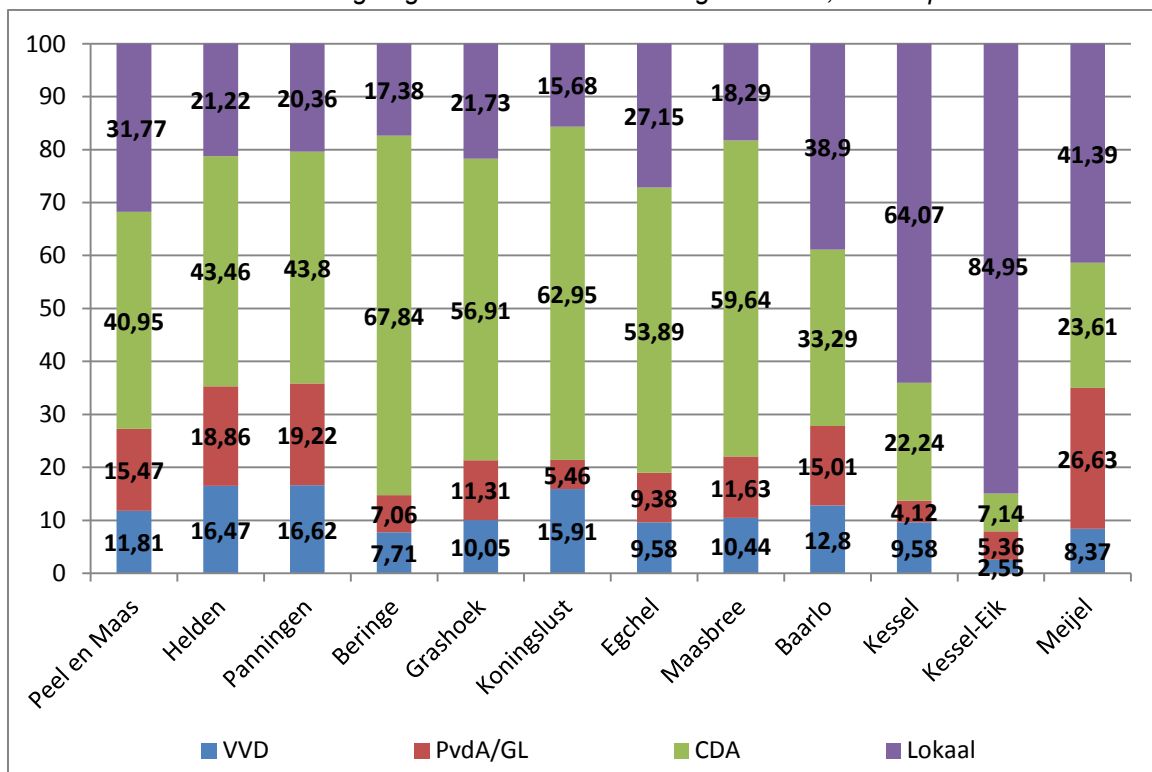
Er wordt wel gezegd dat ‘de kiezer’ op drift is. En in eerste instantie lijkt dat ook in Peel en Maas het geval. De afgelopen drie verkiezingen zijn drie verschillende partijen de grootste geworden: de VVD bij de Tweede Kamerverkiezing van 2012, de PVV bij de Provinciale Statenverkiezing van 2011 en het CDA bij de Tweede Kamerverkiezing van 2010. In dit hoofdstuk maken we een analyse van het stemgedrag van de Peel en Maas kiezers in de afgelopen tien jaar.

#### 3.1 Cijfers en feiten

##### De gemeenteraadsverkiezing van 2009

De focus in dit onderzoek ligt op de gemeenteraadsverkiezingen. Daarom beginnen we ook met een analyse van de laatste gemeenteraadsverkiezingen, die van 2009. In tabel 6 staan de uitkomsten van die verkiezing uitgesplitst naar kern.

Tabel 6: Uitslagen gemeenteraadsverkiezing van 2009, scores per kern.



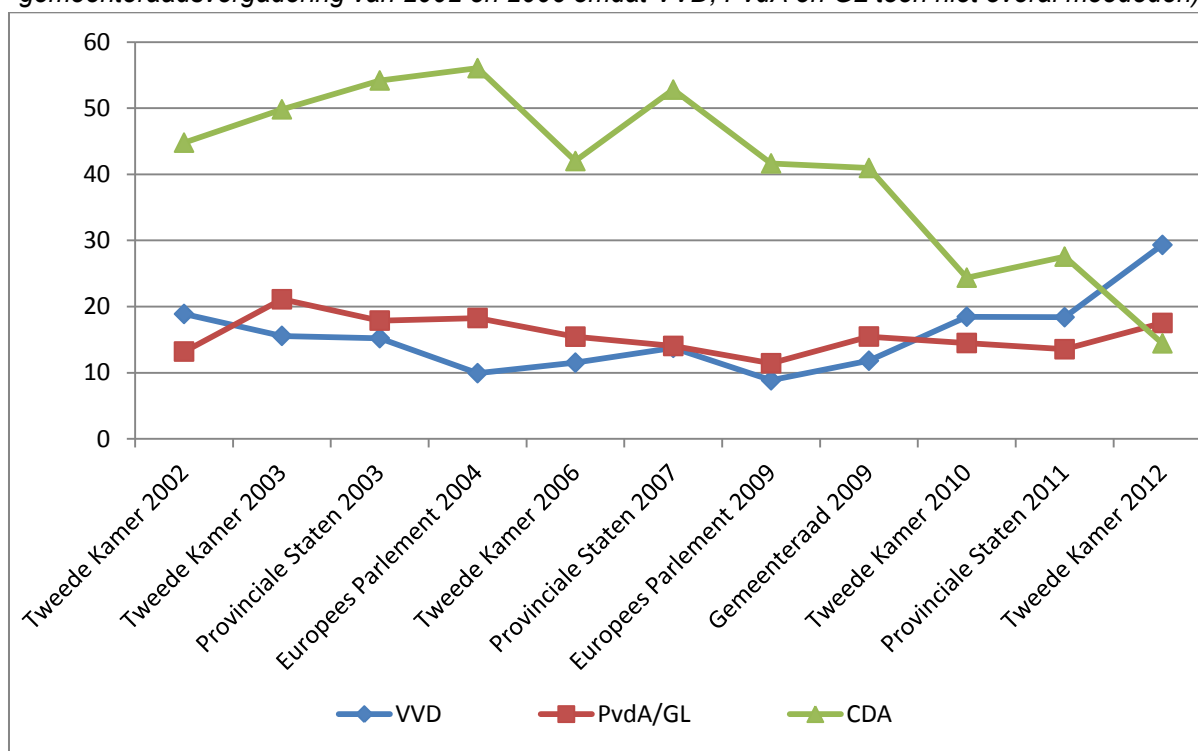
Uit de analyse blijkt dat er per kern grote verschillen zijn tussen partijen en binnen partijen zijn grote verschillen per kern. Opvallend is dat in de kernen waar het CDA boven haar gemiddelde scoort, de lokale partijen onder haar gemiddelde scoren en vice versa. Het CDA doet het vooral goed in de kleinere kernen van de voormalige gemeente Helden en de kern Maasbree. De lokale partijen doen het goed in de kernen Baarlo en Meijel, maar vooral in Kessel en Kessel-Eik. De PvdA/GL heeft haar uitslag aan de kernen Panningen en Helden, maar vooral aan Meijel te danken. De VVD kent in vergelijking met de andere partijen wat minder verschil tussen de kernen

en lijkt dus wat stabiel, al valt de zeer lage uitslag in Kessel-Eik op. Ook hier betreft het de resultaten van één verkiezing en zijn er dus niet direct structurele factoren uit te destilleren. Het kan immers zijn dat een bepaalde politicus in een bepaalde kern de uitslag heeft beïnvloed. Daarover later meer.

### Het stemgedrag in Peel en Maas 2002-2012

Voor een goed overzicht is het belangrijk het stemgedrag in Peel en Maas gedurende meerdere verkiezingen te volgen en te analyseren. In tabel 7 zijn daarom de percentages te zien die het CDA, de VVD en de combinatie PvdA/GroenLinks (PvdA/GL) de afgelopen jaren hebben behaald. PvdA/GL is de afgelopen tien jaar de meest stabiele 'partij' en scoort bij welke verkiezing dan ook vrijwel altijd tussen de 10 en 20 procent van de stemmen. De VVD stijgt de laatste jaren en het CDA is na 2009 sterk gaan dalen. Voor de lokale partij 'Lokaal Peel en Maas' is een dergelijk overzicht niet te geven, omdat deze partij alleen bij de gemeenteraadsverkiezing meedoet. Meer over Lokaal Peel en Maas volgt later.<sup>6</sup>

Tabel 7: Relatief aantal stemmen op de partijen actief in Peel en Maas (uitgezonderd de gemeenteraadsvergadering van 2002 en 2006 omdat VVD, PvdA en GL toen niet overal meededen)



Het CDA is in Peel en Maas een traditioneel sterke partij. Het CDA scoorde lange tijd percentages ver boven het Nederlandse, maar ook Limburgse gemiddelde. Ondanks dit verschil is de meerjarentrend in Peel en Maas wel ongeveer gelijk met die in Nederland en Limburg, vooral bij de Tweede Kamerverkiezingen. Na 2006 komt het CDA in Nederland in een dalende trend terecht. In Peel en Maas en Limburg begint die trend een jaar later. Opvallend is verder dat het positieve verschil tussen de uitslagen van het CDA in Peel en Maas ten opzichte van Nederland en Limburg het afgelopen decennium steeds kleiner worden. In 2012 scoort het CDA nog maar 5,93% beter dan de Nederlandse en 4,77% beter dan de Limburgse uitslag. In 2002 was dat respectievelijk 20,05 en 12,98%.

<sup>6</sup> Als we kijken naar de absolute cijfers zien de trends er ongeveer hetzelfde uit als die in figuur 7.

Het is ook mogelijk voor de laatste vier verkiezingen een analyse per kern te maken (tabel 8). Hieruit valt op dat het patroon van de gemeenteraadsverkiezing van 2009 ook bij de verkiezingen daarna grotendeels overeind blijft. Vooral in de kern Maasbree en de kernen van de voormalige gemeente Helden scoort het CDA over het algemeen goed. Uitzonderlijk hoge of lage scores zijn bij de Tweede Kamer- en Provinciale Statenverkiezingen echter zeldzamer en meestal te herleiden tot een lokale kandidaat, zoals Verhoijzen (CDA) in Beringe in 2011. In 2009 zat de relatief grootste aanhang van het CDA in Beringe (67,84%), Maasbree (59,64%) en Grashoek (56,91%). In 2012 was dat in Egchel (17,65%), Panningen (16,38%) en Beringe (15,72%).

*Tabel 8: De uitslagen van het CDA per kern; de grafiek toont de afwijking ten opzichte van het gemiddelde in Peel en Maas (GR=gemeenteraad, PS=Provinciale Staten, TK=Tweede Kamer)*

	<b>GR 2009</b>	<b>TK 2010</b>	<b>PS 2011</b>	<b>TK 2012</b>
Panningen	+ 2,51	+ 0,76	+ 0,18	+ 1,94
Helden	+ 2,85	+ 0,41	- 1,76	+ 0,25
Beringe	+ 26,89	+ 3,83	+ 17,23	+ 1,28
Grashoek	+ 15,96	+ 0,93	+ 4,2	+ 1,03
Koningslust	+ 22	0,77	+ 3,48	+ 1,2
Egchel	+ 12,94	+ 4,58	+ 8,81	+ 3,21
Maasbree	+ 18,69	+ 0,75	- 0,35	+ 0,35
Baarlo	- 7,66	- 3,09	- 6,05	- 1,74
Kessel	- 18,71	- 0,29	- 1,31	- 1,37
Kessel-Eik	- 33,81	- 6,3	- 3,81	- 1,41
Meijel	- 17,34	- 0,02	+ 0,16	- 1,83
<b>Peel en Maas</b>	<b>40,95</b>	<b>24,37</b>	<b>27,55</b>	<b>14,44</b>

De VVD is een partij met wisselende scores in Peel en Maas. De partij is in Peel en Maas bij de Tweede Kamerverkiezingen van 2002 en 2012 relatief populair bij de kiezer, maar scoort over het algemeen wat tussen de gemiddeldes van Nederland (hoog) en Limburg (laag) in.

Als we vervolgens naar het patroon van de afgelopen vier verkiezingen kijken (tabel 9), valt op dat de VVD in 2012 in vergelijking tot de gemeenteraadsverkiezing van 2009 een stuk positiever scoort in Maasbree, Meijel en Kessel. Ook de verkiezingen van 2012 zijn wat dat betreft in een aantal kernen een doorbraak. Zo scoort de VVD in Beringe en Egchel hoger dan het gemeentelijk gemiddelde. In 2009 zat de relatief grootste aanhang van de VVD in Helden (16,62%), Panningen (16,47%) en Koningslust (15,91%). In 2012 was dat Kessel (33,38%), Meijel (33,11%) en Egchel (31,95%).

Tabel 9: De uitslagen van de VVD per kern; de grafiek toont de afwijking ten opzichte van het gemiddelde in Peel en Maas (GR=gemeenteraad, PS=Provinciale Staten, TK=Tweede Kamer)

	GR 2009	TK 2010	PS 2011	TK 2012
Panningen	+ 4,66	- 2,67	- 2,84	- 4,5
Helden	+ 4,81	- 0,4	- 0,59	- 1,58
Beringe	- 4,1	- 1,12	- 5,8	+ 0,58
Grashoek	- 1,76	- 2,82	- 3,33	- 2,52
Koningslust	+ 4,1	- 4,11	- 7,82	- 7,01
Egchel	- 2,23	- 3,08	- 1,69	+ 2,63
Maasbree	- 1,37	+ 1,19	+ 3,29	+ 1,69
Baarlo	+ 0,99	+ 1,72	+ 2,97	+ 0,51
Kessel	- 2,23	+ 1,9	+ 4,15	+ 4,06
Kessel-Eik	- 9,26	- 1,02	- 2,37	- 1,01
Meijel	- 3,44	+ 2,11	- 0,23	+ 3,79
<b>Peel en Maas</b>	<b>11,81</b>	<b>18,46</b>	<b>18,39</b>	<b>29,32</b>

De combinatie PvdA en GroenLinks is de meest stabiele lijst in Peel en Maas. Waar het CDA altijd boven het Nederlands en Limburgs gemiddelde scoort, is dat voor de PvdA/GL altijd eronder.

In tabel 10 zijn de uitslagen in de kernen te zien. Daarbij valt op dat een aantal kernen waar de PvdA/GL bij de gemeenteraadsverkiezing in 2009 erg slecht scoort, de PvdA/GL het daarna minder slecht doet. Dat geldt met name voor Koningslust, Kessel, Kessel-Eik, Maasbree, Beringe, Grashoek en Egchel. Het lijkt er daarmee op dat de PvdA/GL in 2009 in die kernen nadeel heeft ondervonden van het succes van andere partijen. Aan de andere kant scoort de PvdA/GL nooit erg hoog. Ook bij de voor de PvdA succesvolle verkiezingen van 2012 blijft het lokale resultaat wat achter bij bijvoorbeeld het succes van de VVD (zie tabel 7).

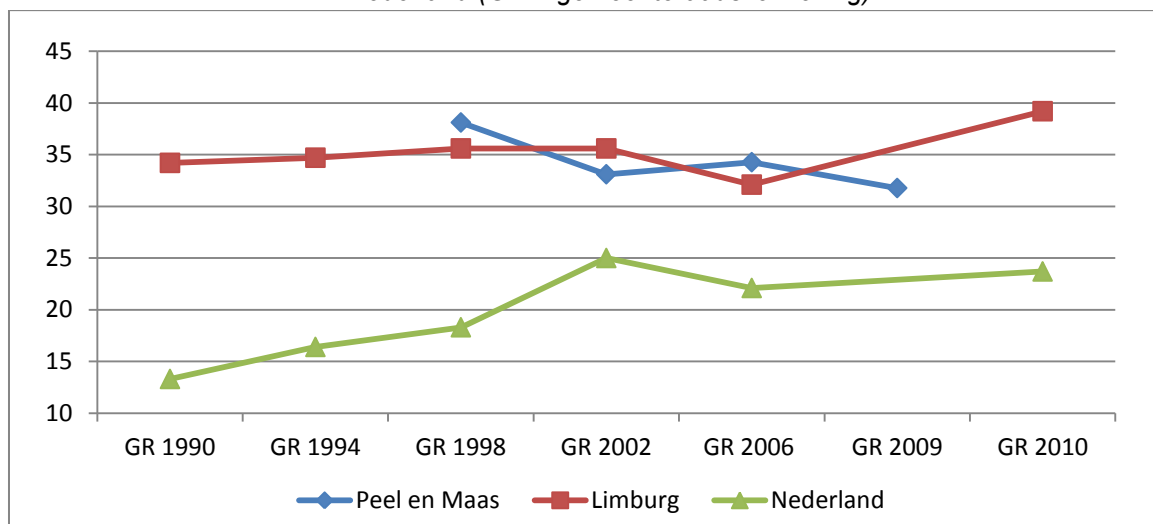
Tabel 10: De uitslagen van PvdA/GL per kern: de grafiek toont de afwijking ten opzichte van het gemiddelde in Peel en Maas (GR=gemeenteraad, PS=Provinciale Staten, TK=Tweede Kamer)

	GR 2009	TK 2010	PS 2011	TK 2012
Panningen	+ 3,39	+ 2,72	+ 3,45	+ 1,56
Helden	+ 3,75	+ 0,06	+ 0,09	+ 0,47
Beringe	- 8,41	- 3,8	- 3,36	- 2,12
Grashoek	- 4,16	- 1,24	- 3,09	- 2,38
Koningslust	- 10,01	+ 2,73	+ 1,38	- 0,42
Egchel	- 6,09	- 2,18	- 2,98	- 3,22
Maasbree	- 3,84	+ 0,03	- 0,61	+ 0,04
Baarlo	- 0,46	- 0,23	+ 2,01	+ 1,02
Kessel	- 11,35	- 1,58	- 3,4	- 0,09
Kessel-Eik	- 10,11	- 1,04	+ 0,68	- 3,36
Meijel	+ 11,16	- 0,67	- 1,93	- 0,94
<b>Peel en Maas</b>	<b>15,47</b>	<b>14,49</b>	<b>13,56</b>	<b>17,52</b>

Een analyse van de lokale partij Lokaal Peel en Maas is om verschillende redenen wat lastig. Allereerst heeft 'Lokaal Peel en Maas' nog nooit aan een verkiezing meegedaan. Een analyse van Lokaal Peel en Maas is dus eigenlijk een analyse van vier verschillende lokale partijen die voor 2010 heel weinig met elkaar te maken hebben, temeer omdat ze aan specifieke kernen/gemeenten verbonden waren. Bovendien doen bij de overige verkiezingen in Peel en Maas niet of nauwelijks lokale en regionale partijen mee, zodat een vergelijking met andere verkiezingen dan die voor de gemeenteraad niet of nauwelijks mogelijk is.

Desalniettemin valt er wel een en ander over de successen van Lokaal Peel en Maas en de lokale partijen te zeggen. Allereerst is er in Nederland, Limburg en Peel en Maas een goede voedingsbodem voor lokale partijen. Lokale partijen zijn van oudsher sterk in het zuiden van het land. Dat is ook in Limburg en Peel en Maas zichtbaar (tabel 11). De grootste aanhang voor 'Lokaal Peel en Maas' zat in 2009 in Kessel-Eik (84,95%), Kessel (64,07%) en Meijel (41,39%).

Tabel 11: De percentages van de stemmen voor lokale partijen in Peel en Maas, Limburg en Nederland (GR = gemeenteraadsverkiezing)



Bovendien worden partijen anders dan de traditionele partijen ook steeds populairder. Ook in Peel en Maas stemmen steeds meer mensen op de zogenaamde niet-traditionele partijen (met name PVV, SP en LPF). Het percentage inwoners van Peel en Maas wat daarop stemt, is gestegen van 26,15% bij de Tweede Kamerverkiezing van 2002 tot 38,72% bij de Tweede Kamerverkiezing van 2012.

### Stemmen op personen / voorkeurstemmen

Uit de tabellen 8, 9 en 10 blijkt al dat de uitslagen van de politieke partijen per kern erg kunnen verschillen. Bij de Provinciale Statenverkiezing en vooral de Tweede Kamerverkiezingen zijn de verschillen minder groot. Dat lijkt te maken te hebben met de rol die personen spelen. De populariteit van een bepaald persoon in een bepaalde kern kan de uitslag 'vertekenen'. Dat dit vooral bij de gemeenteraadsverkiezing gebeurt, is geen toeval.

De politiek goed ingewijde lezer van dit rapport zal de uitschieters in de tabellen ongetwijfeld kunnen verklaren. Hij of zij voelt wel aan welke populaire politici de opkomst en het stemgedrag in een bepaalde kern hebben beïnvloed. In dit deel wordt bekeken of dat 'stemmen op personen' bij de gemeenteraadsverkiezing vaker voorkomt. Met 'stemmen op personen' wordt een stem op een persoon anders dan de lijsttrekker bedoeld.



Tabel 12 laat zien hoeveel procent van de stemmen voorkeurstemmen waren, met andere woorden hoeveel procent van de kiezers op iemand anders dan de lijsttrekker heeft gestemd. Dat is zowel voor alle stemmen in Peel en Maas te zien als per partij.

Tabel 12: Percentage voorkeurstemmen van CDA, VVD, PvdA en GL <sup>7</sup>

	GR 2009	TK 2010	PS 2011	TK 2012
<b>Totaal percentage voorkeurstemmen bij de lijsten van CDA, VVD, PvdA en GL</b>	<b>74</b>	<b>31</b>	<b>53</b>	<b>30</b>
<b>CDA</b>	78	49	73	56
<b>VVD</b>	74	21	32	23
<b>PvdA</b>	-	19	43	19
<b>GroenLinks</b>	-	7	44	10
<b>PvdA/GL</b>	67	-	-	-

Uit tabel 12 blijkt dat bij de laatste gemeenteraadsverkiezing 74% van de kiezers op iemand anders dan de lijsttrekker stemt. Bij de meest recente Provinciale Statenverkiezing is dat 53%. En bij de Tweede Kamerverkiezingen stemmen slechts ongeveer drie op de tien personen op een andere politicus dan de lijsttrekker. Dit betekent dat het geven van een voorkeurstem, het stemmen op een bepaald persoon, bij de gemeenteraadsverkiezingen relatief vaak voorkomt, veel vaker dan bij de Tweede Kamerverkiezing en de Provinciale Statenverkiezing. Daarnaast valt op dat het CDA bij alle verkiezingen relatief veel voorkeurstemmen weet te behalen. De PvdA en GroenLinks halen relatief gezien de minste voorkeurstemmen.

## 3.2 Verklaring

In dit deel komt de verklaring voor het stemgedrag in Peel en Maas aan de orde. Dat begint met een – meer algemene – verklaring uit de wetenschap en vervolgens wat uit de panelgesprekken met inwoners naar voren komt.

### Wat wetenschappers zeggen

Voor het verklaren van stemgedrag bestaan in de politicologische literatuur grofweg drie verklaringsmodellen (Boogers e.a. 2010). Het eerste model biedt een *sociologische en demografische verklaring* voor stemgedrag. Het gaat er vanuit dat er een sterk verband is tussen groepslidmaatschap en politieke voorkeur. Met het uitbrengen van de stem wordt de loyaliteit ten opzichte van de groep uitgedrukt. Naarmate mensen sterker aan de groep verbonden zijn, conformeren ze zich meer aan de normen en waarden binnen die groep, ook voor wat betreft stemgedrag. Ten tijde van de verzuiling kon het overgrote deel van het stemgedrag via dit model verklaard worden. Maar volgens aanhangers van deze verklaring bieden demografische kenmerken, zoals geslacht, leeftijd, sociale klasse, woonplaats, regio en etniciteit nog steeds enige verklaring voor het stemgedrag.

Het tweede model biedt een *sociaalpsychologische verklaring* voor stemgedrag. Het gaat hier vooral om houdingen en percepties ten opzichte van de politiek. Daarbinnen wordt onderscheid

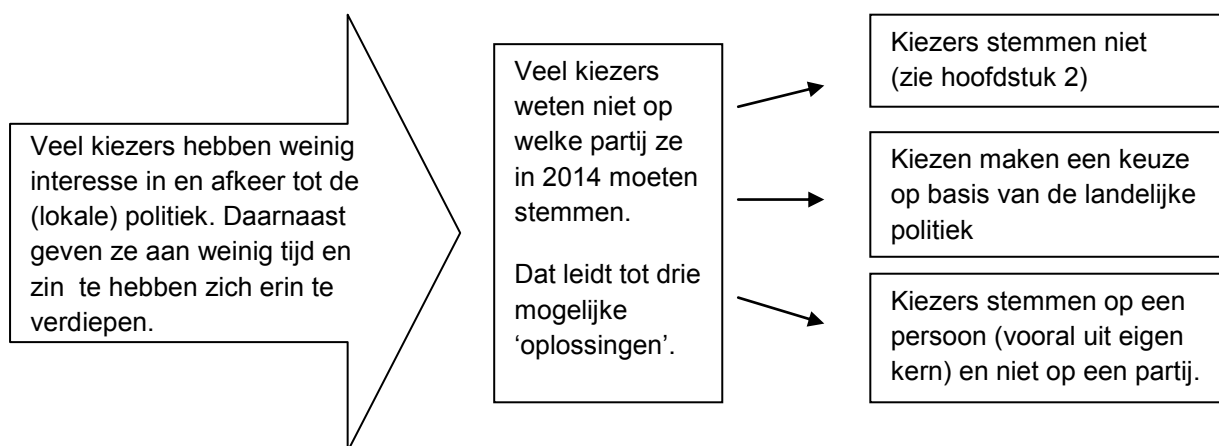
<sup>7</sup> Voor de lokale partijen waren de percentages voorkeurstemmen in 2009 als volgt: Lokaal Helden 32%, Lokaal Kessel 45%, Lokaal Maasbree-Baarlo 39%, Lokaal Meijel 40% en HvMeijel 62%. Omdat het hier vier afzonderlijke lijsten betreft, zijn de percentages lager dan bij de partijen die in alle vier gemeenten met dezelfde lijst meededen.

tussen lange en korte termijn factoren gemaakt. Bij de lange termijn gaat het om de redelijk stabiele mens- en maatschappijvisies, zoals de mate waarop iemand politiek geïnteresseerd of cynisch over de politiek is. Ook de positionering op de politieke links-rechts schaal of de schaal materialisme – post-materialisme horen hierbij. Dit zijn lange termijn factoren omdat ze op de korte termijn niet zo snel zullen veranderen. De korte termijn factoren kunnen juist wel op korte termijn veranderen. Het gaat dan onder meer om personen of thema's die op een bepaald moment aanspreken en het stemgedrag bepalen. Ook het toegenomen gebruik van stemwijzers – een keuze op basis van actuele thema's – lijkt het belang van korte termijn factoren te bevestigen. Lange termijnfactoren kunnen echter wel invloed op korte termijn factoren hebben. Zo zal iemand die zich politiek als 'rechts' positioneert (een lange termijn factor) op basis van korte termijn factoren als de lijsttrekker of een bepaald standpunt kunnen twijfelen tussen 'rechtse' partijen als de VVD of de PVV, maar niet zo snel de overstap maken naar meer 'linkse' partijen als SP en PvdA (zie ook Aarts e.a. 2006).

Het derde model biedt een *rationele verklaring* voor stemgedrag. Stemmen is volgens deze verklaring een rationele afweging gericht op een maximaal resultaat voor het eigenbelang. Kiezers maken een keuze tussen de programma's van aanbieders (politieke partijen) en de partij die de individuele belangen van de kiezer het beste waarborgt, verdient de stem. In deze opvatting is er ook expliciet aandacht voor de aanbodzijde van stemgedrag, oftewel politieke partijen. Politieke partijen moeten zorgen dat er wat te kiezen valt en dienen dus ook voldoende onderscheidend zijn. Het zogenaamde strategisch stemmen kan ook onder de rationele verklaring van stemgedrag geschaard worden. Bij strategisch stemgedrag wordt bewust van de eigenlijke voorkeur afgeweken, maar dan wel om rationele redenen, namelijk het streven naar een optimaal eindresultaat (Van Holsteyn 2006).

### Wat inwoners van Peel en Maas zeggen

De tijd dat kiezers zonder nadenken 'linksboven' stemden, is grotendeels voorbij. Het zuilensysteem waarin de stem werd bepaald op basis van de zuil waartoe je behoorde, had voor het stemgedrag van individuele kiezers wel een groot voordeel: het bood houvast. Veel kiezers missen dat nu; ze weten niet waarop ze moeten stemmen en vinden het moeilijk om bij de lokale verkiezingen hun keuze te bepalen. De reden hiervoor is dat ze zich niet interesseren in (lokale) politiek en (daardoor) geen zin en/of tijd hebben zich erin te verdiepen. Dat leidt ertoe dat veel kiezers niet gaan stemmen. Maar als ze wel stemmen, zijn er voor velen twee opties om ondanks de geringe kennis toch een stem uit te brengen: 1) *zoeken naar aansprekende lokale personen, met name uit de eigen kern*, of 2) *een keuze maken op basis van de landelijke politiek*.



Alvorens dit stemgedrag verder toe te lichten, wordt het probleem verder uitgediept. Waarom weten inwoners van Peel en Maas niet waarop ze moeten stemmen? Het antwoord daarop is enerzijds dat ze weinig kennis van en interesse hebben voor de (lokale) politiek. Er bestaat zelfs enige afkeer. Anderzijds vinden inwoners het lastig om voldoende informatie tot zich te nemen en willen daar ook weinig tijd voor vrijmaken.

### *Desinteresse, gebrek aan kennis en afkeer van de (lokale) politiek*

Al eerder hebben we gezien dat er onvrede is over de politiek in het algemeen. Inwoners vinden dat politici veel beloven, maar weinig waarmaken. Voor inwoners ingewikkelde coalitieprocessen met onherkenbare compromissen dragen aan een negatief beeld bij. *“Er worden in de politiek zoveel toezeggingen gedaan. Met heel veel mooie woorden. Maar wat komt er van terecht? Niks. Ze draaien om als een blad in de wind”*. En: *“Ik stem niet meer. Het vertrouwen is weg”*. *“Ik zal het hard zeggen. Je stemt en je voelt je besodemieterd”*.<sup>8</sup> Dat beeld beïnvloedt ook het oordeel over de lokale politiek. *“Neem nou het gemeentehuis ... In 2009 ... hoorden we niks erover. Dan komt het ineens op. Door wie? Wie heeft erom gevraagd? Dat soort politiek, daar snap ik heel weinig van ... Het is arrogantie van de macht”*. Het gemeentehuis heeft de gemoederen in het dorp flink bezig gehouden, *“het leeft op straat”*. Maar over het algemeen weten inwoners niet of nauwelijks welke thema's er in Peel en Maas spelen, in andere kernen al zeker niet. En eigenlijk interesseren ze zich daar ook niet voor. *“Ik kom er [gemeentehuis] nooit. Het interesseert me ook niet”*. In gesprekken tussen raadsleden en inwoners tijdens het onderzoek was dat voor raadsleden soms lastig te begrijpen. Zij kennen immers niet alleen de onderwerpen, maar ook de jarenlange processen, discussies en standpuntbepalingen van de politieke partijen die daar aan vooraf gingen. Ze begrijpen dat inwoners daarin minder interesse hebben, maar zijn toch verbaasd dat de interesse en kennis zo buitengewoon laag is.

Gezien voorgaande is het ook niet verwonderlijk dat inwoners nauwelijks de lokale standpunten van de politieke partijen kennen. Het 'politieke' van de lokale politiek is hen grotendeels onbekend. *“Ik ben wel geïnteresseerd in de thema's, maar niet zoveel in wie voor of tegen is”*. Inwoners ervaren het lokale bestuur en de lokale politiek helemaal niet zo politiek als raadsleden en politici dat doen. Inwoners rekenen goede of slechte beslissingen niet één of meerdere politieke partijen aan, maar praten in dat verband over 'de politiek' of vaker nog 'de gemeente' als geheel, zonder verder (partij)politiek onderscheid. *“Men spreekt over het resultaat, ongeacht waar het van komt”*. Daarin is Peel en Maas overigens niet uniek, maar vergelijkbaar met andere Nederlandse gemeenten. Ook daar bleek dat inwoners nauwelijks weet hebben van de politieke onderwerpen en standpunten die de lokale politiek domineren. En zelfs al was er kennis, dan was de invloed van die onderwerpen op het stemgedrag van individuele kiezers gering (Boogers e.a. 2010).

### *Te weinig tijd om je goed over de lokale politiek te informeren*

Naast de geringe interesse is de tweede reden waarom inwoners niet weten waarop ze moeten stemmen de relatief grote inspanning die het in de ogen van inwoners kost om je goed te laten informeren. Dat informeren kan wel, zoals door het lezen van lokale bladen, het opzoeken van zaken op internet, het contact zoeken met een raadslid, enzovoorts. Maar dit kost voor veel inwoners te veel tijd, wat ze naast banen, kinderen, het verenigingsleven en hobby's gewoonweg niet hebben of er niet voor vrij willen maken.

---

<sup>8</sup> Alle citaten uit dit hoofdstuk komen, tenzij anders vermeld, uit de panelgesprekken met inwoners van Peel en Maas.

Door dit tijdsgebrek (of eigenlijk prioriteitsstelling) is het voor veel mensen moeilijk een keuze bij de gemeenteraadsverkiezing te maken. Een grote groep haakt daarom af (zie hoofdstuk 2). Andere inwoners die wel gaan stemmen, zoeken naar manieren om hun keuze te bepalen of gemakkelijker te maken. In Peel en Maas domineren twee manieren om de stemkeuze te bepalen of gemakkelijker te maken: kiezers zoeken naar aansprekende lokale personen die ze kennen, met name uit de eigen kern, en/of kiezers maken een keuze op basis van de landelijke politiek. Beide worden hierna toegelicht.

### **Stemmen op basis van landelijke voorkeuren**

Omdat veel mensen niet weten op basis van welke lokale motieven zij een keuze moeten maken, vallen ze terug op motieven die ze wel begrijpen, namelijk een voorkeur op basis van de landelijke politiek. Dit maakt het uitbrengen van een stem bij de gemeenteraadsverkiezingen een stuk gemakkelijker. *'Ik stem landelijk altijd op X. Als die het landelijk goed doen, stem ik lokaal hetzelfde'*. Het zoeken van de juiste partij voor de lokale voorkeuren vereist immers veel werk. Het zoeken van een landelijke partij bij landelijke voorkeuren is relatief makkelijk. Inwoners geven dan bij de gemeenteraadsverkiezing geen lokaal oordeel, maar een oordeel over landelijke thema's, zoals de AOW, de hoogte van de uitkeringen of de koers van het kabinet. *"Het zou kunnen dat ik [in 2014 met een landelijk motief stem als] het kabinet het slecht doet"*. En een andere deelnemer laat zich in 2014 *"leiden door zijn portemonnee"*, daarmee doelend op een keuze voor een landelijke partij die voor hem het meest (financieel) aantrekkelijk beleid voorstaat.

Het stemmen met een landelijk motief is makkelijker, omdat kranten en landelijke TV zenders daarover veel informatie brengen. Het kost dan ook weinig informatie om je daarover te informeren. Bovendien spreken de onderwerpen vaak meer aan. *"Landelijk zie je elke dag op tv en je leest het op nu.nl"*. De lokale politiek is onbekender en de onderwerpen onaantrekkelijker en het kost meer moeite je daarover goed te informeren. Inwoners vinden het moeilijk om te weten waar partijen voor staan. Dat geldt ook voor de 'ideologische' landelijke partijen, want wat is nu het standpunt van de sociaaldemocratie met betrekking tot een nieuw gemeentehuis? En is de VVD nu gezien haar ideologie voor of tegen de bouw van een buurtcentrum? Dat is voor veel inwoners niet makkelijk te beantwoorden zonder daar veel inspanning voor te doen. *"Als ik niet genoeg tijd heb, stem ik hetzelfde als landelijk. Als ik tijd heb ... ga ik me [in de lokale politiek en standpunten] verdiepen"*.

Het succes van de PVV en in mindere mate de SP is ook ten dele door de afkeer van 'de politiek' te verklaren. Met name de PVV is een partij die in Peel en Maas duidelijke voor- en tegenstanders heeft. *"Ik zou nooit op zo'n schreeuwer als Wilders stemmen. Want hij kan het toch niet waarmaken"*. Anderzijds zien inwoners de PVV en Wilders wel als 'duidelijk'. Onder meer het anti-politieke en het 'tegengeluid' spreken veel inwoners aan. *"Ik ben geen PVV stemmer. Maar zou het kunnen worden, uit protest"*. En: *"Ik stem PVV ... Die durven het ten minste te zeggen"*.

### **Stemmen op personen en voorkeur voor de eigen kern**

Een tweede manier om een keuze bij de gemeenteraadsverkiezing gemakkelijker te maken, is het zoeken naar aansprekende lokale personen, met name uit de eigen kern. Met het stemmen op personen wordt bedoeld dat bij de keuze voor de gemeenteraadsverkiezing op een persoon wordt gestemd en dat de keuze voor een bepaalde politieke partij hooguit op de tweede plaats komt. Het stemmen op personen is in Limburg en Brabant steviger geworteld dan in de rest van het land (Boogers e.a. 2012). *"Ik kijk eerst naar de kop, dan naar de partij"*, aldus een van de deelnemers aan het panelgesprek.

Veel inwoners van Peel en Maas stemmen op personen en vooral iemand die ze kennen en vertrouwen. Partijstandpunten spelen daarbij een minder grote rol. *“Ik stem op personen waar ik het meeste vertrouwen in heb”*. Mocht de persoon van partij wisselen, is dat voor veel kiezers dan ook geen groot probleem. Hier is echter wel de PVV uitgezonderd, die zowel veel steun, als ook veel afkeer oproept.

Ook de kern speelt een belangrijke rol in de keuze voor een persoon. De verwachting is dat iemand uit eigen buurt ook meer voor je kan betekenen dan iemand die verder weg woont. *“Ik vind het heel belangrijk dat een vertegenwoordiger van mijn eigen kern gekozen wordt”*. Inwoners vinden dat het iemand moet zijn *“waarvan je vertrouwt dat hij voor jouw belangen of voor de kern opkomt”*. Zelfs als er geen bekenden op de lijst staan, is de kern voor veel inwoners het belangrijkste selectiemechanisme. Je moet immers *“zorgen dat je kern zo sterk mogelijk wordt”*. *“Ik stem lokaal op iemand die ik ken. En als die er niet is, kies ik toch een dorpsgenoot”*. Dat de gehechtheid aan de eigen kern groter is dan de gehechtheid aan de straat of de gehele gemeente bleek al uit eerder onderzoek (Rekenkamercommissie Peel en Maas 2013).

Stevige objectieve criteria waarop de keuze voor een bepaald persoon is gebaseerd, zijn – naast het feit dat het meestal een dorpsgenoot is – niet te geven. Vaak komt het neer op een inschatting of een bepaald gevoel. *“Als hij luistert en een keer terugkomt voor een gesprek, heeft hij al heel veel gewonnen”*. Wellicht nog opmerkelijker is dat er door dergelijke kiezers ook nauwelijks op prestaties wordt teruggekeken. Als zich nieuwe verkiezingen aandienen, worden de prestaties niet of nauwelijks door de kiezer geëvalueerd. Er wordt integendeel weer met hetzelfde nauwelijks te objectiveren gevoel op een persoon gestemd. *“Ik spreek ze wel eens aan. Met een biertje in de hand. En dan kijk ik of ik ze nog vertrouw”*. Oftewel het is voor de politicus van belang het vertrouwen van zijn of haar achterban vast te houden, maar de geleverde prestaties zijn daarop maar beperkt van invloed. Zichtbaarheid is veel belangrijker. En daar schort het volgens sommige deelnemers aan. Zij vinden dat lokale politici steeds minder zichtbaar worden. *“Ik woon inmiddels 35 jaar in [naam van de kern]. Er zit op dit moment iemand in de gemeenteraad uit [naam van de kern] die ik nog nooit ergens gezien heb. Ik zal toch niet naar die man toestappen met iets wat me niet bevalt ... Die man zie ik niet bij de voetbalvereniging. Niet bij het carnaval. Nergens”*. Daardoor hebben veel inwoners het beeld dat veel politici *“niet voor mij vechten”*. Een ander zegt politici uit zijn kern ook in het café van zijn kern te willen spreken. Het gevoel van veel mensen is dat de afstand tot de politiek steeds groter wordt. Het beeld van ‘even binnenlopen bij de wethouder’ komt in verschillende panelgesprekken naar voren. *“Je ging met de wethouder een kopje koffie drinken als je wat wilde hebben. Zo was het wel”*. Dat wethouders nu soms niet meer aan alle verzoeken vanuit verenigingen kunnen voldoen, wordt als een gemis beschouwd. *“Jaar in, jaar uit [kreeg onze vereniging] bezoek van de wethouder en burgemeester ... Eerste jaar kwamen ze aan. Tweede jaar ook. Derde jaar kregen we te horen: we gaan ermee stoppen, want we moeten onze aandacht verdelen”*. Er is best enig begrip voor het feit dat het met de huidige omvang van de gemeente ook niet meer mogelijk is alles te doen wat in de afzonderlijke gemeenten wel gedaan kon worden, maar het beeld over een grote afstand tussen burger en politiek wordt er niet door gecorrigeerd.

Het gevoel dat de zichtbaarheid van lokale politici afneemt, lijkt te relateren aan de herindeling. Maar over de rol die de herindeling in de opkomst en het stemgedrag heeft gespeeld, kan geen eenduidige conclusie getrokken worden. Enerzijds zijn er geluiden te horen van mensen die door de tegenstand tegen de fusie juist niet zijn gaan stemmen. *‘Ik weet dat in Meijel heel veel mensen niet zijn gaan stemmen uit tegenstand tegen de fusie’*. Anderzijds lokte de fusie ook weer specifiek en soms bijzonder stemgedrag uit. *‘Ik heb toen als Maasbreese op een Baarlose gestemd. Daar ging vroeger je kop voor af’*. Er is in ieder geval ook enige onderlinge rivaliteit, vooral ten opzichte van Panningen. In verschillende kernen heerst het beeld dat je in Panningen

“*dichter bij de kachel*” zit en dat die kern ten opzichte van andere kernen wordt bevoordeeld. Hoewel de fusie volgens velen goed verlopen is, spelen dit soort van sentimenten nog wel een rol. De verkiezingen vervulden voor sommige kiezers in die optiek dan ook vooral een rol om op te komen voor het belang van je eigen dorp of kern binnen de nieuwe en grotere (en daarmee enigszins meer anonieme) gemeente Peel en Maas.

### 3.3 Opkomst en stemgedrag onder jongeren

Het opkomstgedrag van jongeren, of jongvolwassenen, komt in veel van de panelgesprekken terug. Volwassenen en ouderen hebben hun bedenkingen over de bereidheid van jongeren om te gaan stemmen. In dit onderzoek krijgt het opkomst- en stemgedrag van jongeren daarom extra aandacht.

#### Wat wetenschappers zeggen

Als men het heeft over jongeren in het politieke systeem praat men vaak over wat jongeren niet doen in vergelijking tot hun ouders (Hooghe, Smets 2013: 5). De conclusie kan dan alleen maar tot teleurstelling leiden. Beter is het daarom de rol van jongeren vanuit een aanpassingsmodel te bekijken. Door alle snelle politieke en maatschappelijke ontwikkelingen is het weinig zinvol om te verwachten dat een nieuwe generatie jongeren op dezelfde manier met politiek om zal gaan als de oudere generaties gewend zijn (Hooghe, Smets 2013: 6). Hoe en wat precies verandert, zal deels de toekomst uit moeten wijzen. De rol van internet en Twitter wordt daarbij wel veelvuldig genoemd. Enerzijds zijn er *believers* die menen dat dit de politiek en verkiezingen drastisch veranderen. Anderzijds zijn er *non-believers* die er vooral op wijzen dat een regering nog nooit door een Twitter bericht is gevallen (Hooghe, Smets 2013: 8). Er is ook nog genoeg nuance. Uit onderzoek blijkt dat veel jongeren, zij het na verloop van tijd, de normen en waarden van de eerdere generatie en vaak ook het stemgedrag van hun ouders, grotendeels overnemen (Meeusen 2013; Hooghe, Smets 2013: 5).

#### Wat jongeren zeggen

Dat vooral de jongeren minder stemmen, is een veelgehoorde uitspraak tijdens de panelgesprekken met inwoners van Peel en Maas. Veel van de deelnemers zien de teruglopende interesse in de politiek vooral bij jongeren. Aangezien in de panelgesprekken slechts een enkele tiener en een paar twintigers deelnamen, is besloten aan jongeren uit Peel en Maas en enkele buiten Peel en Maas afkomstige bestuurskunde studenten te vragen wat zij denken over de interesse van jongeren in de politiek en hun bereidheid om te gaan stemmen. Er is met ongeveer 35 jongeren gesproken, in de leeftijd van 16 tot begin 30.

In meerdere panelgesprekken bleek dat er een verband bestaat met het gedrag van ouders. Ouders kunnen van invloed zijn op de opkomst en soms ook op het stemgedrag van hun kinderen. *‘Ik stimuleer mijn kinderen om te gaan stemmen. Als ouders al zeggen ‘het heeft geen zin’, dan stemmen kinderen waarschijnlijk ook niet’*. Sommige deelnemers vermoeden dat ouders die zelf niet gaan stemmen het hun kinderen waarschijnlijk afraden. Maar veel ouders geven vooral aan dat hun kinderen zelf geen zin hebben. Of geen tijd. Jongeren geven veel andere zaken voorrang. Lokale verkiezingen zijn voor hen niet belangrijk. Het is hooguit één evenement in een hele reeks van invloeden en/of evenementen waar ze aan blootstaan. En de lokale

verkiezingen heeft dan niet de status van een erg prominent evenement. Jongeren zijn er niet of nauwelijks mee bezig.

Uit de panelgesprekken met jongeren vallen verder twee zaken op. Enerzijds is dat jongeren weinig interesse hebben in de lokale politiek. Anderzijds dat ze er weinig van weten. Jongeren volgen de *landelijk* politiek van een afstand. Ze volgen niet de volledige debatten, maar krijgen er wel flarden en fragmenten van mee. De *lokale* politiek staat echter vrijwel volledig buiten beeld. Dat is deels omdat het belang van de lokale politiek voor hen niet duidelijk is. Bij landelijke verkiezingen kijken veel jongeren naar standpunten die hen direct raken, zoals rondom onderwijs of openbaar vervoer. De wereld van de lokale politiek speelt zich daarentegen grotendeels buiten de leefwereld van jongeren af. Althans, zij zien de relevantie ervan voor hun leven niet.

Er is echter wel enige bereidheid tot het vergaren van kennis over de lokale politiek. De jongeren geven echter wel aan dat de informatie *gebracht* moet worden, liefst op een aansprekende manier en in kleine brokken en onderwerpen. Ze leggen de bal om de relevantie van de lokale politiek duidelijk te maken dus deels bij de lokale politiek zelf (zoals ook de oudere kiezers doen). Daarnaast staan veel jongeren ook positief tegenover een grotere rol voor de (middelbare) scholen in het aantonen van die relevantie en het geven van uitleg over die lokale politiek, iets wat nu nauwelijks tot niet gebeurt. Verschillende jongeren geven zelfs aan debatten te zullen bezoeken, mits ze daartoe persoonlijk worden gevraagd en onderwerpen worden besproken die voor jongeren van belang zijn. Daarbij sluiten jongeren de ‘klassieke’ communicatiemethoden als krantjes, flyers en persoonlijk benaderen zeker niet uit. Ze zien mogelijkheden met nieuwe sociale media en internet. Maar de kans dat digitale berichten over de verkiezingen ongelezen de prullenbak ingaan, is groot. Het bereiken van jongeren en ze van het belang van de lokale politiek en verkiezingen overtuigen, blijft daarom een grote uitdaging. Dat erkennen ook de jongeren zelf.

Ook vijf studenten bestuurskunde van de Universiteit van Tilburg die zich over de opkomst en stemgedrag van jongeren hebben gebogen, komen tot soortgelijke conclusies. Hoewel van studenten bestuurskunde wat meer interesse in de politiek zou worden verwacht, vinden zij de lokale politiek ook niet of nauwelijks interessant. In de Tweede Kamer zien ze interessante onderwerpen, zoals de studiefinanciering en de zorg. In de lokale politiek zien zij nauwelijks belangen die hen direct raken. Daarnaast vinden ze de manier van politiek bedrijven niet aansprekend. Zoals een van hen omschrijft, zijn het “*mannen op leeftijd die in een ongeïnspireerde ruimte in een kring met formeel taalgebruik een onderwerp bespreken*”. Dit nodigt niet uit om zelf meer met de lokale politiek bezig te zijn. Politieke partijen zouden meer aansprekende vormen van politiek bedrijven moeten ontwikkelen om ook jongeren te kunnen bereiken en vast te houden.

### 3.4 Conclusie

In een analyse van het stemgedrag van Peel en Maas van de afgelopen tien jaar zit een aantal trends. Het percentage stemmen voor de VVD stijgt, daalt voor het CDA en blijft min of meer stabiel voor PvdA/GL. Ook de PVV scoort goed. De reden van het wisselend stemgedrag is dat er naast een groep wel geïnformeerde en betrokken kiezers een grote groep kiezers bestaat dat niet weet wat het gaat stemmen. Dat komt doordat deze kiezers zich door de lokale politiek niet voelen aangesproken, ze niet veel over de lokale politiek weten en ze nauwelijks tijd willen besteden zich daarover te informeren. Dat leidt tot verschillende ‘oplossingen’: ze stemmen niet, ze stemmen op basis van de landelijke politiek of ze stemmen op iemand die ze persoonlijk kennen, meestal afkomstig uit dezelfde kern.

## 4 Vergelijking met Venlo, Beesel en Simpelveld

Om de bevindingen van Peel en Maas te duiden, hebben studenten van de opleiding Bestuurskunde aan de Universiteit van Tilburg, onderzoek gedaan naar opkomst en stemgedrag in Venlo, Beesel en Simpelveld. Deze gemeenten waren bereid aan het onderzoek mee te doen. In deze gemeenten zijn analyses uitgevoerd en zijn panelgesprekken gehouden. De uitslagen daarvan worden vergeleken met het onderzoek in Peel en Maas.

### 4.1 Opkomst

Voor de gemeenteraadsverkiezingen geldt dat in Venlo, Beesel en Simpelveld de opkomst lager ligt dan tien jaar geleden. In Venlo is de opkomst bij de gemeenteraadsverkiezingen in 2000 met 49,08% al laag en tevens lager dan het Nederlandse en Limburgse gemiddelde. Dit in tegenstelling tot de gemeente Simpelveld, waar de opkomst altijd hoger ligt dan het Nederlandse en Limburgse gemiddelde, 62,15% in 2010. De gemeente Beesel volgt ongeveer het Nederlandse en Limburgse gemiddelde.

Tijdens de panelgesprekken met inwoners van de gemeenten worden meerdere redenen aangegeven waarom de opkomst de laatste jaren bij gemeenteraadsverkiezingen is gedaald. In essentie komt het neer op twee zaken. Er is een *toenemende onverschilligheid en afnemende interesse in de lokale politiek*. Daarnaast zijn er *spanningen in de relatie tussen de burger en de politieke vertegenwoordigers*.

Over het algemeen zien veel mensen een toenemende onverschilligheid ten opzichte van de gemeentelijke politiek. Hiervoor worden door de panelleden verschillende oorzaken aangedragen. In de gemeente Venlo heerst onvrede over het gedrag van politici. De panelleden zien de prestaties van de gemeenteraad en het college bij grote bouwkundige projecten als bron van deze onvrede. Het draagvlak bij inwoners, vooral bij hen die buiten het stadsdeel Venlo wonen, daalt hierdoor. Zij hebben het gevoel dat het stadsdeel Venlo alle investeringen binnen de gemeente ontvangt en dat deze ten koste gaan van de andere delen van de gemeente.

Bij de panelgesprekken in Simpelveld wordt aangegeven dat door regionalisering en nationalisering de positie van de gemeente erodeert. De gemeente heeft steeds minder zeggenschap in de belangenafweging van bepaalde onderwerpen. Men heeft het gevoel dat de gemeente steeds meer een uitvoerder van beleid wordt. Ook bij de Venlonaren ligt de relatie met 'Den Haag' moeilijk. In Beesel is dit onderwerp niet aan de orde gekomen.

Er is overeenstemming in alle gemeenten over de onverschilligheid van jongeren ten opzichte van de verkiezingen. De jeugd wordt gezien als belangrijke oorzaak van de dalende opkomst. Naast onverschilligheid wordt de jeugd ook weinig binding met lokale politieke thema's verweten. Daarnaast is de politieke affiniteit bij de jeugd volgens de panelleden kleiner geworden en kan de jeugd zich moeilijk identificeren met de politiek. Ook hier dient echter opgemerkt te worden dat de meeste panelleden zelf niet meer tot de categorie 'jongeren' gerekend kunnen worden.

De tweede reden voor de dalende opkomstcijfers is de relatie tussen de burger en de politiek. Volgens een aantal panelleden is de betrokkenheid van de politici de afgelopen periode afgenomen. Vooral in de gemeente Venlo hebben de panelleden het gevoel dat de herindeling hiervoor een van de oorzaken is, maar ook weer niet de enige. Er is veel onvrede en de politiek



wordt elitisme verweten. In de gemeente Sijpeveld herkent men dit beeld. Panelleden zien de afwezige identificatie tussen de politiek en lager opgeleiden en jongeren als verontrustend. Er zijn te weinig jongeren en lager opgeleiden actief binnen de politiek. Daarnaast staan zogenaamde 'carrièrepolitici' in een slecht daglicht. Te veel politici zijn meer bezig met de eigen politieke carrière dan met de belangen van de gemeente. In de gemeente Beesel is men positiever over politici en de politiek. Desondanks wordt wel opgemerkt dat sommige politici al enkele decennia in de gemeenteraad zitten en zo de noodzakelijke doorstroom belemmeren.

## 4.2 Stemgedrag

Over het algemeen volgen de kiezers van de Venlo, Beesel en Sijpeveld de landelijke trends van de Tweede Kamerverkiezingen: een dalende trend voor het CDA en een stijgende lijn voor de VVD. Vooral de PVV presteert in alle drie de gemeenten veel beter dan landelijk. Op gemeentelijk niveau is het aandeel van lokale partijen opvallend. Het landelijke gemiddelde van het aantal zetels voor lokale partijen is 23,7% in 2006. Hier komt alleen de gemeente Venlo met 22,02% in de buurt. In de gemeente Beesel halen lokale partijen 50% van de zetels. En in de gemeente Sijpeveld is dat zelfs 78%. Het is vooral opvallend dat veel kiezers in de kernen stemmen voor eigen lokale politieke partijen. In de gemeente Sijpeveld is er per kern een lokale politieke partij met grote aanhang. In de gemeente Venlo stemmen inwoners van de kernen Tegelen en Belfeld ook veel op een eigen kernpartij. Ook in Beesel zijn de lokale partijen vooral sterk in de eigen kern. Op basis van de drie gemeenten kan gesteld worden dat hoe meer inwoners de gemeente kent, hoe hoger het zetelaandeel van landelijke partijen in de gemeenteraad is.

De uitslagen bij de gemeenteraadsverkiezingen zijn over de jaren heen in Beesel en Sijpeveld redelijk stabiel, zeker vergeleken met Venlo. Bij de onderzochte gemeenteraadsverkiezingen in Venlo is elke keer een andere landelijke partij de grootste: het CDA in 2000, de PvdA in 2006 en de VVD in 2009. Samen behalen CDA, VVD en PvdA elke keer zo rond de 60% van de stemmen.

Als verklaringen voor het stemgedrag bij gemeenteraadsverkiezingen in Venlo, Beesel en Sijpeveld zijn er drie oorzaken te geven. Als eerste gaat de stem voor een lokale partij naar de lokale partij van de kern waar de kiezer woonachtig is. Daarnaast is er in Limburg een duidelijke keuze voor 'persoonlijk stemmen'. Als laatste vindt er weinig rekenschap plaats bij lokale verkiezingen. Dit wordt hierna toegelicht.

Veel mensen, woonachtig in de kernen, stemmen voor een lokale partij die specifiek opkomt voor de kernbelangen. De oorzaak hiervan kan liggen in de spanningen tussen kernen om financiële middelen. Kernen als Tegelen en Belfeld (Venlo) vinden dat ze te weinig aandacht en geld krijgen in vergelijking tot het stadsdeel Venlo. In de gemeente Beesel uit deze spanning zich in een sterke Beeselse Lijst (BL) in de kern Beesel en de VLP (Verantwoorde Lokale Politiek) in de andere twee kernen. Volgens de panelleden is de reden voor de populariteit van de BL, dat de kern Beesel een hechte gemeenschap is. De gemeente Sijpeveld kent minder van dergelijke spanningen, hoewel mensen in Bocholtz nog steeds van mening zijn dat Sijpeveld meer geld krijgt. Toch geven ze ook in Sijpeveld aan dat de keuze voor personen die uit de buurt komen voor de keuze wellicht belangrijker is dan de tegenstelling tussen de kernen.

Daarnaast kan de keuze voor een lokale partij afhangen van de lokale 'bekendheid' van een persoon in de gemeente. Vooral in een kleinere gemeente als Sijpeveld heeft de keuze van fractievoorzitter invloed op het aantal stemmen. Zo is het CDA in 1998 na onenigheid binnen de

partij gehalveerd, terwijl de personen die de partij verlieten en de partij Leefbaar Simpelveld oprichtten direct de verkiezingen wonnen. In het panelgesprek werd aangegeven, dat het vooral lokale bekenden waren die de stemmen kregen, ten koste van het CDA.

Als laatste is het opvallend, dat er nauwelijks persoonlijke afrekening plaatsvindt tussen kiezer en gekozene. De politieke partijen worden meestal beoordeeld op basis van de prestaties van het gemeentebestuur als geheel. Enige helderheid over welke partij of welk persoon welke prestaties heeft bereikt, is afwezig. In Simpelveld vinden panelleden het moeilijk om prestaties van partijen te vergelijken. Zij zien eerder de prestaties van de gehele raad als graadmeter. In Beesel herkennen ze dit en zien ze ook weinig profilering van politieke partijen. De partijen lijken teveel op elkaar of ze zijn te abstract in hun visie voor de gemeente. In Venlo hebben ze hier minder last van. Er zijn daar meer landelijke partijen en ook meer onderwerpen waar politieke verschillen over bestaan. Het is alleen onduidelijk in hoeverre het stemgedrag van mensen beïnvloed wordt door deze politieke verschillen.

### 4.3 Betekenis voor Peel en Maas

In de analyse van opkomst en stemgedrag in Venlo, Beesel en Simpelveld valt een aantal zaken op dat ook voor Peel en Maas relevant is. Oftewel Peel en Maas staat in een aantal ontwikkelingen niet alleen.

Allereerst is daar de onvrede over de (lokale) politiek. Die uit zich in Venlo wat steviger dan de andere gemeenten. Maar het cynisme en de ontevredenheid zijn duidelijk breder verspreid dan alleen in Peel en Maas. Net als in Peel en Maas wordt ook de houding van de jongeren expliciet benoemd. Nog meer dan anderen zouden zij zich volgens de panelleden van de (lokale) politiek afkeren.

Dat herindelingen hun sporen achter kunnen laten, is te zien in Venlo en Simpelveld. Er heerst daar enige afgunst ten opzichte van de grootste kern, danwel de kern waar het gemeentehuis is gevestigd. Dergelijke sentimenten – dat de rand benadeeld wordt door de kern – zijn ook in Peel en Maas te horen. In Venlo heerst net als in Peel en Maas het gevoel dat de afstand tussen inwoners en politiek groter is geworden. De herindeling wordt daarbij als één van de oorzaken genoemd. Het gedrag van politici als een andere.

Ook het stemmen op personen en het stemmen met het belang van de eigen kern voorop komt ook bij andere gemeenten veelvuldig voor. Lokale *onderwerpen* doen er nauwelijks toe. Waar het om gaat, is de deelname van personen die je vertrouwt en waarvan de verwachting is dat ze opkomen voor de belangen van de kern waartoe de kiezer zelf ook behoort. Opvallend daarbij is wel dat er nauwelijks rekenschap hoeft te worden afgelegd over de geleverde prestaties, dus ook niet over hoe die belangen de afgelopen vier jaar zijn behartigd. Enige helderheid bij de kiezer over wie of welke partij welke prestaties heeft geleverd, is sowieso afwezig. Kiezers willen echter wel meer profilering van politieke partijen, zodat ze bij de gemeenteraadsverkiezing makkelijker hun keuze kunnen bepalen. Ook dit is vergelijkbaar met de resultaten in Peel en Maas.

## 5 Conclusies en aanbevelingen

In dit rapport stonden de volgende vragen centraal: *Wat zijn verklaringen voor de dalende opkomst en het ogenschijnlijk veranderlijke stemgedrag in Peel en Maas en hoe is de opkomst in 2014 te verbeteren?* In de voorgaande hoofdstukken zijn opkomst- en stemgedragcijfers op een rij gezet en met behulp van de panelgesprekken verklaringen gegeven voor de trends. In dit hoofdstuk volgen conclusies en enkele aanbevelingen.

### 5.1 Conclusies

De twee voornaamste redenen die inwoners van Peel en Maas aandragen voor de dalende opkomst is de door inwoners ervaren *onbetrouwbaarheid van de politiek* en het door hen ervaren *beperkte belang van de lokale politiek*. Enerzijds ondervindt de lokale politiek in Peel en Maas last van het beeld over 'de politiek' en de bijdrage van de landelijke politiek daaraan. Anderzijds slaagt de politiek in Peel en Maas er niet in dat beeld bij te stellen en draagt daar soms ook aan bij. Veel inwoners gaan ook niet stemmen omdat ze het belang van de lokale politiek en het lokaal bestuur niet zien.

**Inwoners zien het belang van de lokale politiek niet en vinden 'de politiek' onbetrouwbaar. Dat is een belangrijke reden waarom ze niet gaan stemmen.**

Veel kiezers die wel willen gaan stemmen, vinden het lastig om een goede keuze te maken. Ze weten niet waarop ze moeten stemmen. Inwoners weten nauwelijks welke onderwerpen in de lokale politiek spelen, laat staan welke politieke partij daarbij welk standpunt inneemt. Dat gebrek aan kennis heeft allereerst te maken met de beperkte interesse in de lokale politiek. Inwoners vinden dat wat de lokale politiek doet, niet veel uitmaakt voor hun dagelijkse leven en besteden er dan ook nauwelijks aandacht aan. Daarnaast geven inwoners aan dat ze weinig tijd willen besteden om meer over de lokale politiek te weten te komen. Lokale politiek heeft voor hen (naast zaken als werk, hobby's en/of kinderen) een zeer lage prioriteit.

**Inwoners weten nauwelijks welke thema's er lokaal spelen en welke partij daarbij welk standpunt inneemt. Ze willen ook niet veel tijd vrij maken om daar achter te komen.**

Dat gebrek aan interesse leidt ertoe dat inwoners niet weten op welke partij ze moeten stemmen. Dat lossen inwoners op verschillende manieren op. Eén mogelijk gevolg is dat inwoners besluiten niet te stemmen. Een tweede mogelijk gevolg is dat kiezers hun keuze baseren op standpunten en argumenten die ze wel kennen en begrijpen, namelijk op basis van de landelijke politiek. Kiezers stemmen dan lokaal op dezelfde partij als ze landelijk (zouden) stemmen, bijvoorbeeld omdat ze vinden dat die partij het in Den Haag goed doet (of juist niet). Een derde mogelijk gevolg is dat het kiezen voor een partij ondergeschikt wordt gemaakt aan het kiezen van een persoon. Een kiezer kiest dan voor een bepaald persoon die hij of zij vertrouwt (en meestal persoonlijk kent). Dat is meestal een persoon die uit dezelfde kern afkomstig is. Het is dan van ondergeschikt belang van welke partij die persoon afkomstig is. De kiezers beoordelen 'hun' politicus na vier jaar echter nauwelijks op geleverde prestaties.

**De beperkte kennis over lokale politiek leidt ertoe dat mensen thuisblijven, stemmen met een landelijk motief of op een bekende dorpsgenoot stemmen.**

Ondanks dat het stemmen op personen in Peel en Maas bij de gemeenteraadsverkiezing veelvuldig voorkomt, voelen inwoners een steeds groter wordende afstand tussen samenleving en politiek. De deelnemers aan de panelgesprekken vinden dat politici en raadsleden veel zichtbaarder moeten zijn, bij voorkeur in hun eigen kern. De rol van de herindeling lijkt in die gevoelde afstand een rol te spelen, maar het gevoel past in een breder beeld. Veel inwoners zijn cynisch over de politiek. Ze vinden dat 'de politiek' niet naar hen luistert en politici toch hun eigen gang gaan, ongeacht of en wat ze stemmen.

**Hoewel raadsleden veel uren in het raadswerk steken, vinden veel inwoners dat ze meer zichtbaar moeten zijn. Ze willen politici vooral in hun eigen kern ontmoeten.**

In een schema zien de bevindingen van het onderzoek voor wat betreft het opkomst- en stemgedrag in Peel en Maas er als volgt uit:



## 5.2 Aanbevelingen

In deze paragraaf volgen de aanbevelingen aan de lokale politiek en gemeente om de opkomst en betrokkenheid bij de lokale politiek te vergroten. In het algemeen gaat het er om de oorzaken van stemgedrag en (met name) de lage opkomst aan te pakken. Dan gaat het vooral over het feit dat veel inwoners de politiek als onbetrouwbaar zien en het belang van de lokale politiek en de verkiezingen niet inzien. Hoe dit te vergroten, is een taak van politieke partijen en van de gemeente zelf. Desondanks volgen hier enkele aanvullende aanbevelingen die door de deelnemers aan de panelgesprekken zijn voorgedragen en/of die in andere gemeenten of landen zijn geïnitieerd om de opkomst te verhogen.

### 5.2.1 Initiatieven om de opkomst te verhogen

Er zijn vele maatregelen om de opkomst te verhogen. Maar uit internationaal onderzoek blijken ook veel maatregelen *niet* te werken. Met name de opkomstverhogende effecten van flyer en op straat, e-mailen, radio boodschappen en tv uitzendingen zijn nihil als je de opkomst wilt

verhogen. Andere instrumenten, zoals het persoonlijk bezoeken of bellen leveren wel resultaat op, maar het rendement is zo laag dat de kosten voor één extra stem kunnen variëren van 20 tot 70 Euro (Green, Gerber 2008: 139). Ook in Nederland wordt gezocht naar manieren om de opkomst te verhogen. Veel steden hebben daarvoor initiatieven genomen en wetenschappers hebben er onderzoek naar gedaan. Hieronder zetten we enkele van die lokale initiatieven en effecten ervan op een rijtje. We hopen dat het gemeentebestuur en de politieke partijen met deze 'menukaart' hun voordeel kunnen doen. In het algemeen geldt overigens dat het rendement van opkomstverhogende maatregelen in de week voorafgaand aan de verkiezingen het hoogst is.

### Mogelijke initiatieven om de opkomst te verhogen

Initiatief	Omschrijving	Voor- en nadelen
Rijdend stemlokaal, stembus	Een mobiel stemlokaal dat op verschillende tijden verschillende plaatsen in de gemeente aandoet. Onder meer toegepast in Den Haag (1).	☺ Leidt mogelijk tot 5% extra opkomst en vooral niet trouwe kiezers maken er gebruik van (Krouwel 2010) ☹ Organisatiekosten ☹ Waken dat er geen campagne in de bus en tram wordt gevoerd
Verkiezingsnacht / verkiezingsfestival	Een verkiezingsfeest begint in de avond en na middernacht kun je stemmen. Jongeren gebruiken hun stemkaart als toegangkaart. Onder meer toegepast in Den Haag en Groningen (1).	☺ Betreft jongeren bij politiek ☺ Opkomst kan volgens politicoloog André Krouwel met 6% stijgen ☺ Extra positief effect als gemeenschap bij organisatie betrokken is (Kloosterboer 2009) ☹ Organisatiekosten
Stemmen in de werkkamer van de burgemeester	De werkkamer van de burgemeester is een stembureau. Hij/zij geeft uitleg over werk. Onder meer toegepast in Groningen (1).	☺ Relatief goedkoop ☺ Levert publiciteit en bezoekers op ☹ Slechts beperkt effect op de opkomst
Gratis met de verkiezingstaxi	Op de dag van de verkiezingen rijden taxi's en/of taxibussen rond die kiezers gratis naar het stembureau brengen.	☺ Handig voor oudere kiezers die slecht ter been zijn ☺ Een klein positief effect op de opkomst (Krouwel 2010) ☹ Vermijd politieke boodschappen ☹ Kosten (hoewel in sommige landen taxibedrijven dit gratis doen)
'Potloodsnorren'	Bekende en minder bekende mensen uit de gemeente gaan op de foto met een rood potlood tussen lip en neus geklemd. Onder meer toegepast in Heusden en Waalwijk (2).	☺ Media aandacht ☺ Werken met 'bekende dorpsgenoten' ☹ Geen informatie over de effecten bekend
Stembureaus in/op bijzondere plekken	Stembureaus op bouwlocaties en stations, in winkels, sportclubs, uitgaansgelegenheden en musea. Onder meer toegepast in Den Haag (3).	☺ Vergroot de mogelijkheid en aantrekkelijkheid om te stemmen. ☹ Extra stembureau kost geld ☹ Stemmen in kerken of moskeeën is af te raden; kan ook verzet opleveren
Mensen persoonlijk opbellen	Inhuren van bureaus die in enkele dagen duizenden mensen bellen (toegepast in Amerika, Green, Gerber 2008)	☺ Persoonlijke aanpak heeft positief effect op de opkomst ☹ Met opnameband is er geen effect ☹ Kosten
Betrekken van maatschappelijke organisaties	Organisaties krijgen een subsidie/vergoeding van €500 als ze in hun bijeenkomsten aandacht aan de verkiezing besteden. Onder meer toegepast in	☺ Mogelijkheid tot mobiliseren van aandacht voor verkiezingen ☺ Brede betrokkenheid ☹ Kosten ☹ Goede afspraken maken belangrijk

	Amsterdam en Rotterdam.	(Kloosterboer 2009: 12-13).
Stickers	Geef mensen die hebben gestemd een kleine sticker, in navolging van de Amerikaanse 'I voted'-stickers.	Geen informatie over de effecten bekend
Vrijwilligers met Verkiezingsborden	vrijwilligers houden langs de weg borden omhoog met daarop de tekst 'GA MORGEN STEMMEN'. Onder meer toegepast in New York.	☺ Opkomst in desbetreffende districten was 3,6% hoger dan elders (Kloosterboer 2009) ☹ Inzet van vrijwilligers nodig
Gratis appeltaart / vlaai	Elke honderdste kiezer krijgt een gratis appeltaart Onder meer toegepast in Appingedam	☺ Media aandacht ☹ Geen informatie over de effecten bekend

Bronnen bij dit overzicht (geraadpleegd op 10 september 2013):

- 1) <http://www.binnenlandsbestuur.nl/bestuur-en-organisatie/achtergrond/achtergrond/verkiezingsfeestje.147629.lynxk>
- 2) <http://www.bd.nl/regio/tilburg-en-omgeving/potloodsnorren-moeten-de-opkomst-verhogen-1.1097337>
- 3) <http://www.kerkindehaag.nl/articles/view/stembureaus-in-kerken-zouden-belemmering-voor-hoge-opkomst-zijn>

## 5.2.2 Ideeën uit de panelgesprekken

Naast al beproefde initiatieven om de opkomst te verhogen, kwamen uit de panelgesprekken nog enkele specifieke aandachtspunten die inwoners de politici van Peel en Maas mee willen geven. Allereerst vinden de deelnemers dat de lokale politiek veel meer naar hen gebracht moet worden en dat politieke verschillen tussen de partijen duidelijker voor het voetlicht moeten komen.

### 1) De lokale politiek moet gebracht worden en onderlinge partijpolitieke verschillen moeten duidelijk zijn

Veel inwoners van Peel en Maas hebben weinig interesse in de lokale politiek. Alleen tijdens verkiezingen willen enkelen zich erin verdiepen, maar liever niet teveel en niet te lang. Ze willen dat de informatie hen wordt aangereikt, met minimale inspanning van henzelf. Ze willen geen dikke verkiezingsprogramma's, maar duidelijke korte boodschappen. Daarnaast willen ze de lokale politici veel meer zien en kunnen aanspreken, op een zo laagdrempelige manier.

Kiezers vinden bovendien dat er te weinig onderscheid is binnen de lokale politiek. Veel partijen lijken op elkaar, wat het lastig kiezen maakt. Ze willen meer polemiek, bijvoorbeeld rondom de komende decentralisaties. Inwoners van Peel en Maas hebben daarom in de panelgesprekken de volgende maatregelen voorgesteld.

### Mogelijke initiatieven om duidelijkere keuzes voor te leggen en politici zichtbaarder te maken

Initiatief	Voor- en nadelen
<i>Stemwijzer / kieskompas</i> Veel inwoners geven aan een stemwijzer/kieskompas te wensen. Een stemwijzer/kieskompas is een website waar potentiële kiezers door middel van het beantwoorden van vragen over lokale onderwerpen een stemadvies ontvangen.	☺ Inwoners op een toegankelijke manier bij de politiek betrekken. ☺ Leidt tot hogere opkomst (Kloosterboer 2009, Krouwel 2010). ☹ Ontwikkel- of aanschafkosten
Meer en betere politieke debatten in de gemeente	☺ Voor inwoners is het duidelijker wat er te kiezen is
Een TV programma zoals 'Den Haag vandaag', maar dan lokaal en op Peel en Maas afgestemd	☺ Initiatief om de lokale politiek voor het voetlicht te brengen
Een radio programma zoals Avondspits van Joost Eerdmans op Radio 1, waarin inwoners via telefoon, email en twitter	☺ Initiatief om de lokale politiek voor het voetlicht te brengen

kunnen reageren op lokale stellingen	
Meer persoonlijk benaderen van (potentiële) kiezers	☺ Kerntaak van lokale politici ☹ Arbeidsintensief
Een stevigere oppositie	☺ Duidelijkere keuzes voor inwoners ☹ Kan ook onproductief zijn als er bestuurd moet worden
Lokale onderwerpen kort en krachtig in de lokale weekbladen	☺ Duidelijke keuzes aan de kiezers van Peel en Maas voorleggen
Een betere 'PR' voor raadsleden	☺ Inwoners geven aan raadsleden vaker te willen zien ☹ Kosten
Politieke onderwerpen beter op de kernen afstemmen	☺ Inwoners willen concrete onderwerpen

## 2) Pas lokale politiek meer aan op de belevingswereld van jongeren

Uit vrijwel alle panelgesprekken kwam de rol van jongeren naar voren. Zowel oudere als jongere deelnemers erkennen dat jongeren nauwelijks bij de lokale politiek betrokken zijn. Verschillende inwoners van Peel en Maas (inclusief jongeren zelf) zouden het een goed idee vinden als er meer aandacht voor de lokale politiek en verkiezingen op scholen zou zijn. Daar zouden jongeren over lokale politiek kunnen leren, maar ook gestimuleerd worden zelf actief te worden.

Daarnaast zouden politieke partijen meer moeite moeten doen om jongeren bij de lokale politiek te betrekken en ze als ambassadeur voor de lokale politiek(e partijen) te laten optreden. Hieronder staan daarvoor enkele initiatieven die uit de panelgesprekken of uit de literatuur naar voren kwamen. De moeite die het kost om jongeren te betrekken is echter maar een deel van het 'probleem'. Er is namelijk een reden dat jongeren zich minder makkelijk laten betrekken en dat heeft deels te maken met de in hun ogen onaantrekkelijke manier waarop politieke besluitvorming tot stand komt (zie paragraaf 3.3). Niet het vinden van nieuwe manieren om jongeren naar de politiek te lokken, maar een verandering in de manier van politiek bedrijven zelf, is daarom de grootste uitdaging voor de lokale politiek en lokale politieke partijen.

### Mogelijke initiatieven om jongeren meer bij de politiek te betrekken

Initiatief	Voor- en nadelen
Voorlichting op scholen wordt door veel jongeren zelf aangedragen. Ze zouden op deze manier graag wat meer over de lokale politiek leren.	☺ Past binnen onderwijs ☺ Verplichting voor jongeren ermee bezig te zijn
Politieke avonden voor jongeren / jongerendebatten en/of debatwedstrijd onder leiding van de burgemeester	☺ Manier om jongeren op leuke manier met de politiek in aanraking te brengen
Communiceer aan jongeren dat er verkiezingen plaatsvinden, want dikwijls ontbreekt die kennis	☺ Informatievoorziening
Gerichte 'Ga stemmen' campagnes voor jongeren (reclame spotjes, folders), eventueel met rolmodellen/bekendheden. Hier moet overigens wel opgepast worden dat het niet te populair of opgeleukt gebracht wordt. Daar prikken jongeren doorheen (1).	☺ Bleek succesvol onder jongeren van 18 en 19 jaar (Krouwel 2010) ☺ Vooral effectief als jongeren elkaar aanspreken ☹ Kosten
Onderzoek naar jongeren of de algemene kiezer bij de GR verkiezing van 2014 Er is niet zo veel informatie over wie nu kiest en waarom. Een exitpoll bij de gemeenteraadsverkiezingen van 2014 kan meer informatie opleveren over wie wel en niet stemmen en	☺ Inzicht in de kiezer en niet-kiezer van Peel en Maas ☺ Gerichter op de doelgroepen inspelen met beleid ☹ Organisatiekosten

waarom, bijvoorbeeld hoeveel jongeren (niet) stemmen.	
Minimaal één jongere in de bemensing van een stembureau. Dat vergroot betrokkenheid jongeren.	☺ Mond-op-mond reclame jongeren ☺ Laat jongeren eventueel via sociale media verslag doen

Bronnen bij dit overzicht (geraadpleegd op 10 september 2013):

- 1) <http://www.chrisaalberts.nl/opkomstbevordering-onder-jongeren-vier-ideeen/>

### 3) Meer en beter gebruik internet en (sociale) media

In het 'brengen' van de lokale politiek spelen internet en (sociale) media een steeds grotere rol. Daarbij passen one liners, stellingen, youtube en communicatie via nieuwe (sociale) media, zoals Twitter, facebook en WhatsApp. Dat jongeren aangeven dat Twitter (voor hen) alweer op zijn retour is en facebook in de toekomst ook zo maar weer iets anders kan zijn, geeft de vluchtigheid van deze communicatievormen aan. Als politiek en politieke partij is het lastig dergelijke ontwikkelingen goed te volgen, op waarde te schatten en vooral op een effectieve manier te gebruiken.

Toch wordt erkend dat de lokale politiek veel meer van dergelijke instrumenten gebruik zou moeten maken dan tot nu toe gebeurt. Actuele en regelmatig bijgehouden websites zijn niet meer dan een voorwaarde om alle andere instrumenten goed te kunnen gebruiken. Andere vormen zijn bijvoorbeeld stellingen op facebook. Als die via vrienden verspreid kunnen worden, heeft dat volgens veel jongeren meer effect dan een flyer of mededeling in een gemeentebladje.

Nederland en Peel en Maas staan bij het gebruik van internet en sociale media nog betrekkelijk aan het begin, maar kunnen aanhaken of voorop lopen. De lokale politiek en lokale politieke partijen zouden meer moeten experimenteren met het gebruik van internet en nieuwe media. Hieronder worden enkele voorbeelden gegeven, maar het is vooral zaak voor politieke partijen en politici hiermee te experimenteren om te kijken wat werkt en wat niet.

#### Mogelijke initiatieven voor meer en beter gebruik internet en (sociale) media

Initiatief	Voor- en nadelen
<i>Facebook</i> Via facebook berichten of links delen over de lokale politiek	☺ Jongeren in panelgesprekken zijn hier positief over ☹ Moet waarschijnlijk wel via vrienden gebracht worden
<i>Open source platform</i> Een digitaal platform waarop voorstellen en tegenvoorstellen met elkaar digitaal concurreren om officiële voorstellen te worden. In Nederland is DeStemVan.nl een goed voorbeeld.	Effecten nog niet duidelijk, maar in Duitsland experimenteert de Duitse Piratenpartij hiermee (Milner 2013: 116)
<i>Sms</i> Jongeren krijgen een sms op de dag voor de verkiezing met een oproep om te gaan stemmen. In Nederland zijn bedrijven die dat kunnen doen. Bovendien kan onderscheid gemaakt worden op basis van zaken als opleiding, leeftijd en postcode (Kloosterboer 2009).	☺ Onder degenen die een bericht ontvingen, werd de opkomst met 4,2% verhoogd (Amerikaans onderzoek: Green, Gerber 2008) ☺ Positief geëvalueerd in gemeente Tilburg (2006) ☹ Verzamelen telefoonnummers kost tijd en/of geld en is niet altijd mogelijk
Twitter, WhatsApp en/of facebook campagne	☺ In Canada slaagde de partij Option Nationale erin met vrijwel alleen een Twitter en facebook campagne 2% van de stemmen te halen (Dostie-Goulet, Turcotte 2013:121)



## Literatuurlijst

- Aarts, K., Van der Kolk, H., Rosema, M. (2007) *Een verdeeld electoraat : de Tweede Kamerverkiezingen van 2006*, Utrecht: Spectrum.
- Blais, A., Rubenson, D. (2013) The Source of Turnout Decline: New Values or New Contexts? *Comparative Political Studies*, 46(1), 95-117.
- Boogers, M., Van Ostaaijen, J., Slagter, L. (2010) *Lokale kiezers: lokale keuzes? Onderzoek naar de achtergronden en betekenis van het stemgedrag bij de gemeenteraadsverkiezingen van 2010*, Tilburg: Tilburg University.
- De Ceuninck, K. Abma, K. (2013) *Het herindelingsbeleid in Vlaanderen en Nederland vergeleken*, paper voorbereid voor het twaalfde politicologenetmaal, 30-31 mei 2013, Gent, Vlaanderen.
- Dostie-Goulet, E., Turcotte, A. (2013) Over de (in)compatibiliteit van politieke participatie via sociale media en de representatieve democratie. Bijdrage symposium sociale media en de representatieve democratie, *Res Publica*, Volume 55, 2013/1, 117-122.
- Green, D. Gerber, A. (2008) *Get out the vote: how to increase voter turnout*, Washington D.C., Brookings Institution Press.
- Van Holsteyn, J.J.M. (2006) *Geniaal maar met te korte beentje?: Over verkiezingen, kiezers en kiezersonderzoek in Nederland*, Leiden: Universiteit Leiden.
- Kloosterboer, D. (2009) *Kiezers mobiliseren. Goede voorbeelden van opkomstbevordering bij de lokale verkiezingen in 2006 en lessen uit Amerika*, Onderzoek uitgevoerd door adviesbureau DOUNYA en Nieuws uit Amsterdam.
- Krouwel, A., Kokx, W., Pol, M. (2010) *Almere. Onderzoek opkomstbevordering. Eindrapport*.
- Milner, H. (2013) Politiek en sociale media. Zijn 'social media' verenigbaar met representatieve democratie? Bijdrage symposium sociale media en de representatieve democratie, *Res Publica*, Volume 55, 2013/1, 107-117.
- Rekenkamercommissie Peel en Maas (2013) *Zelfsturing op het goede spoor? Een onderzoek naar de rol van inwoners van Peel en Maas bij een terugtrekkende overheid*.
- Smets, K., Van Ham, C. (2013) The embarrassment of riches? A meta-analysis of individual-level research on voter turnout, *Electoral Studies*, 1-16.
- Sociaal en Cultureel Planbureau (2012) *Continu Onderzoek Burgerperspectieven. Burgerperspectieven 2012/4*, Den Haag: SCP (onderzoek door Josje den Ridder, Paul Dekker en Mathilde van Ditmars).

## Bijlage: Samenstelling van de panelgesprekken

### Panelgesprek 1 (woensdag 27 februari)

- Karin Merckx
- Dhr. Van Horen
- Twan Smets
- Daan Berkers
- John Grutters
- Piet van der Haas
- Lon Caelers
- Mieke Bos-Hanrats
- Charles Ottenheijm

### Panelgesprek 2 (donderdag 28 februari)

- Paul Bos
- Rene Peeters
- Marika Steeghs
- Paul Boonen
- Pieter Janssen
- Jesper Jenssen

### Panelgesprek 3 (dinsdag 5 maart)

- Marjo Stammen
- Jan Berkers
- Toon van de Leensel
- Ben Driessen
- Mart Rooijackers
- Jan Schaareman
- Teun Heldens
- Charles Dohmen

### Panelgesprek 4 (vrijdag 8 maart)

- Sjaar Zeelen
- Ves Wilms
- Patrick van 't Hooft
- Thei Janssen
- Ellen Hoogenboom
- Patrick Verstappen
- Peter Greijn
- Jac Tinnemans
- Joop Janssen

### Panelgesprek 5 (dinsdag 12 maart)

- Piet Roeven
- J. Gubbels
- Marian Ottenheim
- Helmie Beeren
- Jan Reinders

### Panelgesprek 6 (jongeren, Mafcentrum Maasbree):

- Kim Leijssen
- Carlo Poulissen
- Marnick Vullers
- Luca Huijs
- Bart Geurts
- Pleun Cox

### Panelgesprek 7 (jongeren, voetbalvereniging)

- Dick Tijssen
- Joey Bodde
- Stan Spee
- Mike Oomen
- Nicky Birzwilks
- Mathijs Brummans
- Bram Leenders
- Timo Reijnen
- Glen Smeets
- Matijs Heesen
- Laura Opstals
- Evert Engels
- Nick v/d Beucken
- William Steeghs
- Bart Stevens
- Luuk Craenmehr
- Jasje Ebisch

### Groep 8 (jonge studenten bestuurskunde, woonachtig buiten Peel en Maas)

- Dirk Vestjens
- Jelle van der Wiel
- Robbert Westra
- Joep van Dongen
- Jorrit Visée